



# UTVECKLA OCH UNDERHÅLL DIN MASKINPARK FÖR EN BÄTTRE EKONOMI

**JAKOB SÖDERBERG**

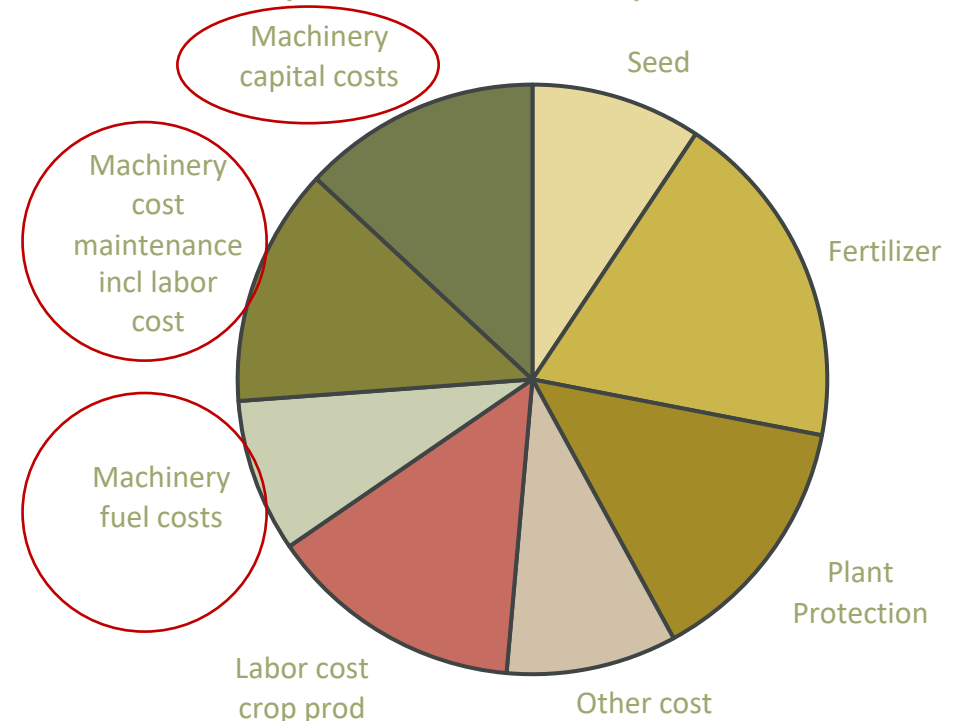
# MASKIN€KONOMI



**MASKINKOSTNAD UPPGÅR TILL CA 25–30% AV PRODUKTIONSKOSTNADEN.  
...OCH ÄNDÅ ÄR DET FÅ SOM TITTAR PÅ MASKINEKONOMI**

- Litet fokus på maskinkostnader jämfört med kostnader för utsäde, gödning och bekämpningsmedel
- Brist på kompetens om maskinteknik, metodik och maskinekonomi. Svårt att jämföra.
- Maskinkostnad kommer inte som en faktura, finns på många konton i redovisningen
- Ofta används standardkalkyl och schablon
- Ses som svårt att påverka, få driver frågan
- Maskinintresse & tryggt med överkapacitet

Example of Cost of Crop Production



# Ännu dyrare maskiner

MÅJ 05, 2023 | skribent ANDERS NILÉHN | kategori EKONOMI

Inköpspriset för traktorer och lantbruksmaskiner har stigit med 30–50 procent sedan år 2020. Det konstaterar maskinkonsulenter på danska VKTS.

Det är betydligt mer än de 20–30 procent som Lantbruksnytt rapporterat om nyligen, uppgifter som kommit från europeiska lantbruksmaskintillverkare under vintern 22/23.

Att prisuppgången skulle skilja nämnvärt mellan Sverige och Danmark är inte troligt och därmed finns anledning att tro att maskinpriserna faktiskt ökat ännu mer.

Lantbruksnytt gjorde i februari en beräkning som visade att en traktor på 200 hästkrafter som används 650 timmer per år ökade i pris med cirka 9 procent till cirka 1 100 kronor per timme inklusive förare och bränsle.

Beräkningen byggde på att investeringen var 25 procent större samt att räntan stigit från 0 till 3 procent.

Nu har räntan stigit med ytterligare 0,5 procent och skulle i stället traktorn ökat i inköpspris med 40 procent kostar den numera cirka 1 200 kronor per timme inklusive förare och bränsle, plus ytterligare cirka 9 procent jämfört med förra beräkningen.

Räntehöjningen påverkar maskinkostnaden mer än prisuppgången på traktorer och maskiner visar beräkningen.



# JÄMFÖR MED VÄXTODLINGSPLAN ... BORDE FINNAS EN MASKINPLAN



2018 ED MOT BRON 104A 15,68 ha

Google

Översikt Utsäde Gödsel Arbete Skörd

UTSÄDE	GÖDSEL	ARBETE	SKÖRD
Höstete Reform 15,68 ha	Nörfast höst 15,68 ha	Kultivering 79,8 liter 9,07 ha	INGEN SKÖRD REGISTRERAD LÄGG TILL MED KNAPPEN OVAN
220 kg/ha 2017-09-29	30 ton/ha 2017-09-07	03:36 2017-08-27	
		02:18 2017-09-01	
		Pflöjning 14.1h	

## PRODUKTER



NÄSGÅRD MARK

Växtodningsplan, växtnärbalans, sprutjournal, planerings- och uppföljningsverktyg och ekonomiföljning. Med Näsgård Mark får du allt i samma program



NÄSGÅRD KARTA

Med Näsgård KARTA kan du redigera fält, hantera markkartering, skapa styrfiler och hantera skördekartering. Ett program för alla typer av kartor.



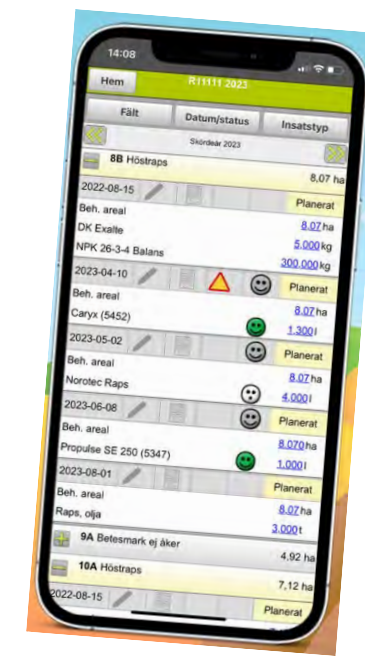
NÄSGÅRD MOBILE

Oavsett om du behöver en Digital sprutjournal med Kemikoll. Lagerhantering för din skörd eller en Digital minneskarta är Näsgård MOBILE ditt nya verktyg. Du registrerar enkelt allt som sker i fält direkt i din telefon.



NÄSGÅRD TID

Löneunderlag, följesedlar för externt arbete, maskinuppföljning, tidsåtgång för ett fält eller gröda. Det är några av uppgifterna som Näsgård TID kan sammanställa till dig.



# Lantbrukarens affärsrelationer digitaliseras

Vart blir effekten störst av digitaliseringen?

## Tjänster

- Produktion & ekonomi
- Styrfiler
- Dashboard/BI
- Gårdsmanagement
- Beslutsrekommendationer
- Identifiering av sjukdomar etc.
- Distansövervakning/larm

## Fasta tillgångar

- Mark, byggnader etc.

## Egen erfarenhet & kunskap

- Produktionsprocesser

## Försäljning

- Mellangårdshandel
- Partihandel

## Insatsvaror

- Orderläggning/e-handel
- Mellangårdshandel
- Koordinering inflöden
- Val av rätt insatsvaror/mix av insatsvaror



LANTBRUKARE

## Logistik

- Koordinering av utflöden och transporter

## Maskiner & utrustning

- E-handel köpta/leasade produkter
- On demand maskininsatser
- Förebyggande underhåll

## Organisation

- Anställda, processer

## Spårbarhet & kvalitet

- Faktabaserade underlag om råvaran, hur den producerats etc.

## Rådgivning

- Ekonomi- & produktionsrådgivning på distans/proaktiv/datadriven

## Produktion

- Fysiska produktionssystem

# Farmers First



1.

Läs på och  
välj maskin



2.

Välj  
underhållsavtal



3.

Välj  
finansiering



4.

Välj  
verkstad



5.

Lägg ordern så  
kontaktar vi dig



Få hjälp från våra kundkonsulter och  
produktexperter när du gör dina val.

## ERBJUDANDEN

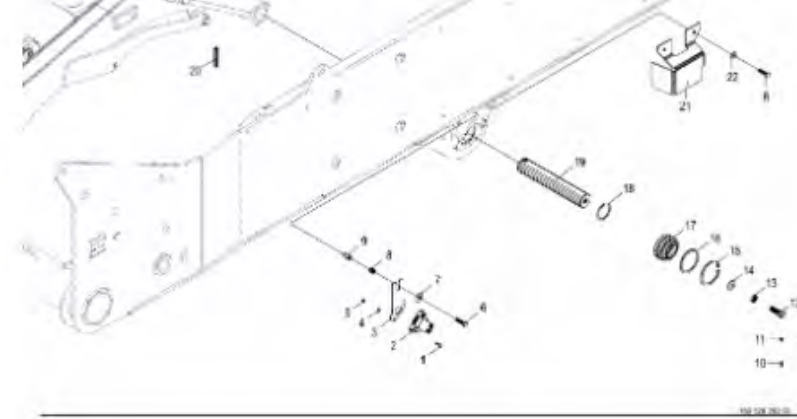
## Lansering av Kronemaskiner!

Vi på Farmers First är glada över att ha fått förtroendet att ta över försäljningen av Krone i Sverige. Nu rivstartar vi lanseringen med fantastiska erbjudanden på några utvalda maskiner som du kan se här nedanför!

TILL ALLA KRONEMASKINER

RESERVDELSKATALOGER

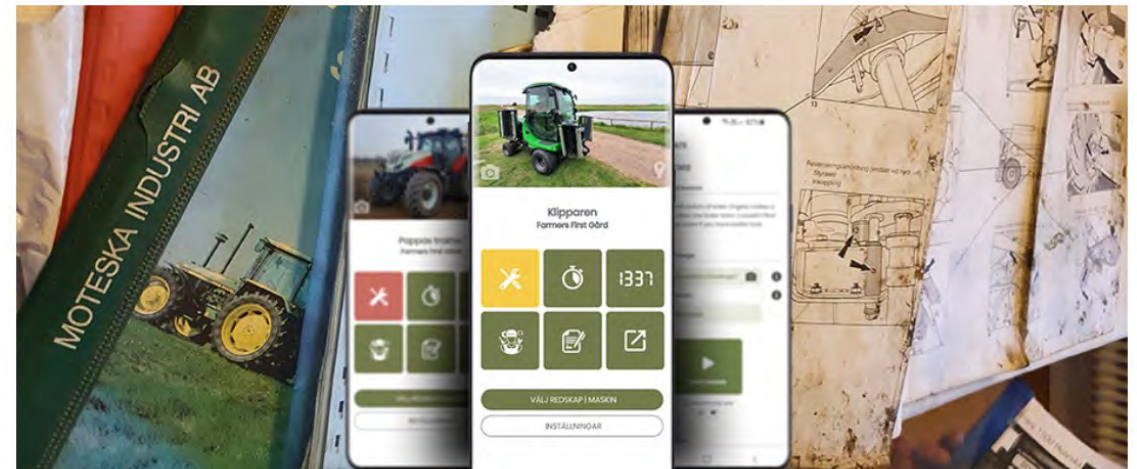
SE HELA SORTIMENTET



## Ballyft

Art.Nr: F01249187

Designation	Part No	Manufacturer Part No	Pris		
1 Hexagon head screw M4 x 16	F01155674	900038780	9,51kr	- 1 +	KÖP
2 angle sensor Hall -75 - 75° I - 5 V	F01191463	200896430	1736,28kr	- 1 +	KÖP
3 Sensor bracket	F01135941	204699070	61,05kr	- 1 +	KÖP
4 Detent edged washer SKM 5	F01089649	900029580	3,17kr	- 1 +	KÖP
5 Locknut low shape M4 Zn8	F01091238	9067180	0,79kr	- 1 +	KÖP
6 Hexagon head screw 8 x 30 933	F01019447	9006170	37,16kr	- +	KÖP



# Hur kan maskinkostnaden påverkas



**Farmers First®**

## 1. Värde om maskinerna skapar

- Produktionsvärde
- Arealunderlag att fördela kostnaden på
- Maskintimmar att fördela maskinkostnaden på

## 2. Maskinunderhåll

- Reparation
- Underhåll och service
- Reservdelar
- Eget arbete maskinunderhåll/reparation

## 3. Maskinkapital

- Maskininköp (antalmaskiner och priser)
- Värdeminskning och andrahandsvärde
- Maskinlån (Avbetalning och räntan)

## 4. Maskinstrategi

- Hur ska växtodlingen utvecklas kommande 3-5 år
- Vilka maskiner behövs kommande 3-5 år
- Ekonomiska ramar kommande 5 år



# VAD KOSTAR EN DAGS FÖRSKJUTNING AV VALLSKÖRDEN I FÖRSTASKÖRDEN?



- För att beräkna värdesänkningen för en dags förskjutning har antagits att:
  - råproteininnehållet sjunker med 4 gram/kg ts & dag
  - omsättbar energi sjunker med 0,2 Mj/per kg ts & dag.
- I beräkningen har tagits hänsyn till en tillväxt i vallen på 150 kg ts per dag.
- Prisnivåer som använts är produktionskostnad för vall 2021 enligt bidragskalkyl.
- Poolpris december 2021 för korn (2,10 kr/kg foder).
- Priser för kraftfoder och mineral enligt prislista Mellansverige april 2022.

Hans Lindberg 2022-05-23



Mognads-stadium	Ökad foderkostnad/kg ECM, öre	Ökad foderkostnad/kg ts grovfoder, öre
Tidigt	17	14 öre/kg ts
Sent	22	20 öre/kg ts

Mognads-stadium	Balar/tim	Kg ts/tim (800 kgx36%= 288 kg/ts per bal)	Kg ts/ dag (10 tim)	Ökad foderkostnad pga 1 dag försenad 1:skörd
Tidigt	25	7200	72 000	10 000 kr
Sent	25	7200	72 000	14 400 kr

# Vad kan lantbrukare göra för att förbättra läglighetseffekten och ekonomi?

## 1. Balans mellan hög läglighetseffekt och rimlig maskinkostnad

- Det kostar att ha för mycket maskinkapacitet så det är balans mellan att ha hög maskinkapacitet för att få bra läglighetseffekt och att inte ha för höga maskinkostnader.

## 2. Hur din läglighetseffekt kan förbättras för att öka effektivitet och intäkter

- Kolla över hur du kan få ett bredare fönster för när kritiska arbetsmoment ska göras, ex val av bruksmetoder, förändra växtföljd, sortval mm. Diskutera med växtodlingsrådgivaren.
- Vilka möjligheter till samarbete kan förbättra lägligheten?

## 3. Förbättra läglighetseffekten genom att du har koll på förebyggande underhåll

## 4. Koll på maskinkostnaden i % av omsättningen

- Maskinkostnaden per hektar varierar kraftigt beroende på om gården har extensiv vall eller intensiv odling av grödor med högt värde per hektar. Att jämföra maskinkostnad per hektar förutsätter att det är liknande produktion i ett viss område.
- En hög maskinkostnaden behöver motiveras antingen av att andra kostnader minskar och/eller att intäkterna ökar motsvarande för att det ska bli några pengar över i vinst.
- Ett bra sätt att beräkna maskinkostnaden är att sätta dem i relation till omsättningen.

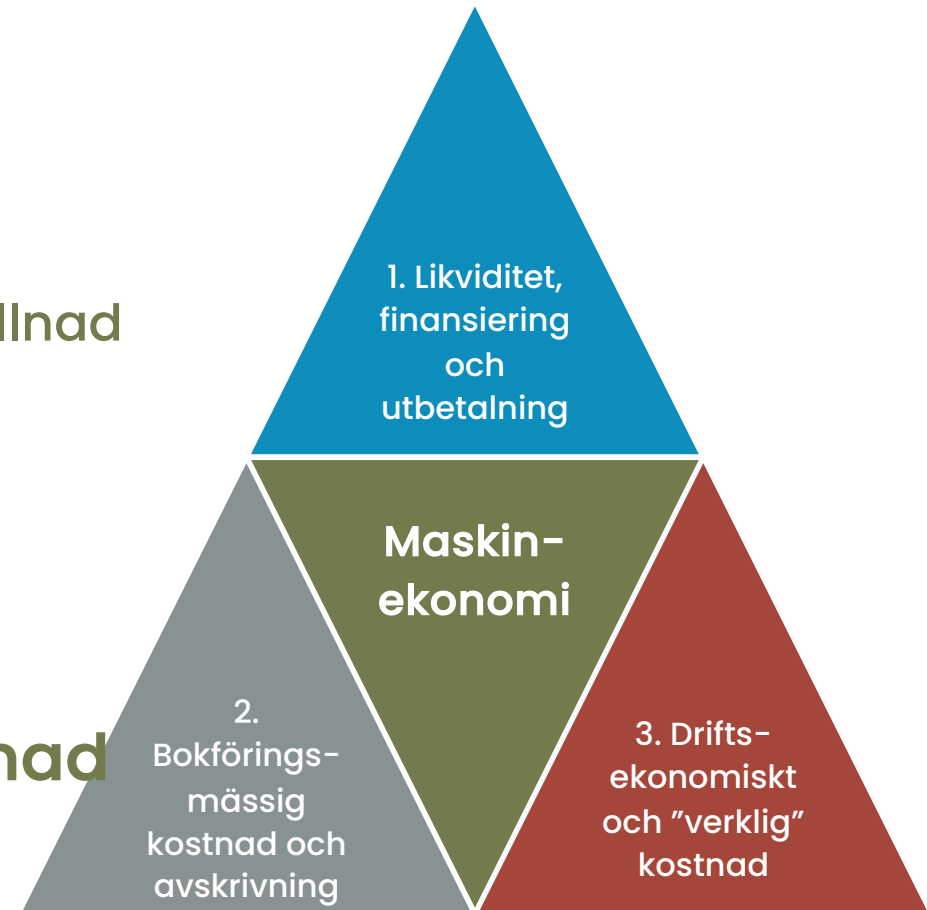


# Olika perspektiv på maskinekonomi

Beror på vem du frågar  
... som om vi talar olika språk

- 1. Likviditet, finansiering & utbetalning**  
Ex du byter in en maskin och betalar mellanskillnad för en ny och betalar av ett maskinlån
- 2. Bokföringsmässig avskrivningar**  
Ex du göra skattemässig avskrivning ex upp till 20%/år
- 3. Driftsekonomiskt och "verklig" kostnad**  
Kalkylmässig värdeminskning per år, underhållskostnad, dieselkostnad osv

Ofta schablon och sällan verklig uppföljning  
Beror på planerings- och beslutssituation



Maskinkostnadskalkyl i år	År 1		
	Ekonomisk utfall senaste året		
<b>Brukad areal</b>		500 ha	
<b>Omsättning totalt lantbruk alt enbart växtodling</b>	10 000 000	20 000 kr/ha	
<b>Årliga maskinkostnader</b>	Total kostnad	Total kost/ha	% av tot kostnad
Drivmedel, smörjmedel och oljor	400 000	<b>800 kr/ha</b>	14%
Underhålls, reparations- och reservdelskostnader	600 000	<b>1 200 kr/ha</b>	21%
Egen arbetskostnad underhåll	100 000	<b>200 kr/ha</b>	4%
Skatt och försäkringar redskap och maskiner	20 000	<b>40 kr/ha</b>	1%
Förvaring/maskinhall redskap & maskiner	30 000	<b>60 kr/ha</b>	1%
Gemensamt verkstad (ex el, värme, förnödenheter, inventarier, byggnadsunderhåll mm)	50 000	<b>100 kr/ha</b>	2%
Inhyrda maskintjänster	100 000	<b>200 kr/ha</b>	4%
<b>Maskinkapital</b>			
Total maskinvärde (nuvärde) Ingående värde	7 000 000	14 000 kr/ha	
Investering i redskap & maskiner under året	1 000 000		
<b>Total maskinkapital</b>	<b>8 000 000</b>	<b>16 000 kr/ha</b>	
Total maskinvärde (nuvärde) Utgående värde	6 880 000		
Medelkapital under året	7 440 000		
Värdeminskning/år	1 120 000	14%	
Kalkylränta (ex 5 % av tot maskinvärdet, nuvärdet)	372 000	5%	
<b>Summa kapitalkostnad (värdeminskning+ränta)</b>	<b>1 492 000</b>	<b>2 984 kr/ha</b>	53%
<b>Summa maskinkostnad</b>	<b>2 792 000</b>	<b>5 584 kr/ha</b>	
<b>Maskinkostnad i % av omsättning</b>	<b>28%</b>		

Keep it simple



Klicka på bild för länk

MASKINEKONOMI

### Optimera maskinekonomin med analys och budget

Stigande maskinkostnader och ökad ränta har skapat utmaningar för dagens lantbrukare. På denna sida kan du läsa mer om insikter och verktyg för att möta dessa utmaningar och om hur du kan optimera din maskinekonomi och maximera potentialen inom lantbruket.



#### Stigande kostnader och ränta

Priserna på maskiner och redskap har ökat cirka 30–50% sedan 2020 och samtidigt har räntan fördubblats till 5–6%. Att hantera dessa förändringar är avgörande för din gårdens framgång. Maskinkostnaden ligger normalt på mellan 2500–5500 kr/ha & år, vilket utgör cirka 30% av dina kostnader inom växtodlingen. Maskinkostnaden för en 250 hektarsgård ligger på cirka 1,3 miljoner kronor. Att trimma maskinkostnaderna 5–10% på en sådan gård gör att man kan spara 100 000 kr per år! [Hör mer om detta i en video från Lantbruksnytt!](#)

#### Öka medvetenheten om maskinkostnader

För att hitta möjligheter att spara in på kan man identifiera olika kostnader såsom bränsle, underhåll, försäkring, kapitalkostnad och räntor. Att behålla, byta eller köpa en maskin är ett taktiskt val, för även om ny teknik kan vara dyr i inköp kanske den arbetar fortare eller ger bättre avkastning på skörden, samtidigt som man slipper reparationskostnader som ofta kommer med äldre maskiner. Genom att väga dessa förändringar i maskinkostnaden mot förbättringar i växtodlingen kan en rimlig budget läggas – antingen som en totalkostnad, per hektar eller som en del av växtodlingen när man räknar maskinkostnader. Det är viktigt att räkna på

**översiktliga** och **detaljerade** maskinkostnader.

# Hur kan maskinkostnaden påverkas



**Farmers First®**

## 1. Värde om maskinerna skapar

- Produktionsvärde
- Arealunderlag att fördela kostnaden på
- Maskintimmar att fördela maskinkostnaden på

## 2. Maskinunderhåll

- Reparation
- Underhåll och service
- Reservdelar
- Eget arbete maskinunderhåll/reparation

## 3. Maskinkapital

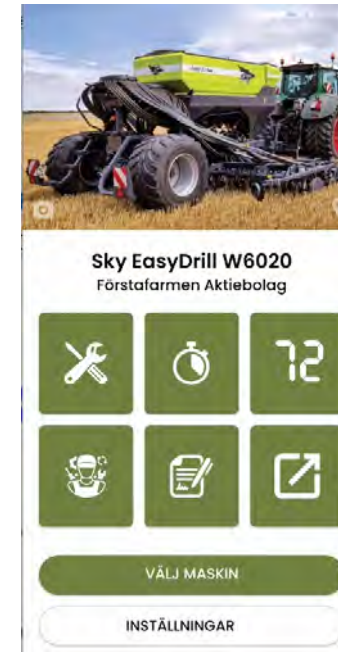
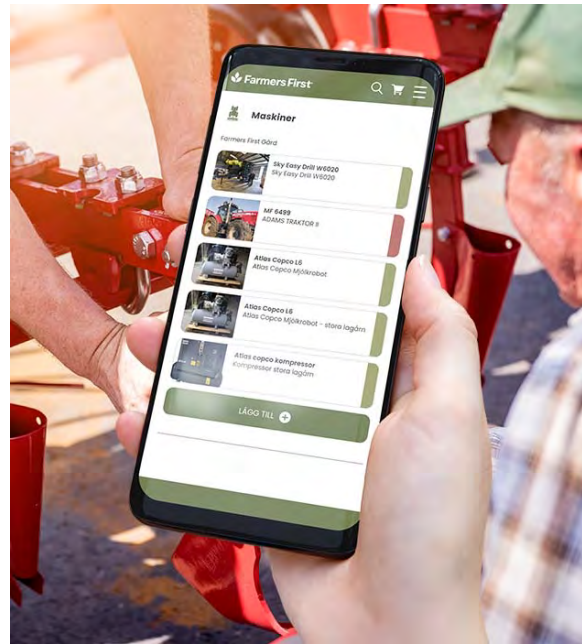
- Maskininköp (antalmaskiner och priser)
- Värdeminskning och andrahandsvärde
- Maskinlån (Avbetalning och räntan)

## 4. Maskinstrategi

- Hur ska växtodlingen utvecklas kommande 3-5 år
- Vilka maskiner behövs kommande 3-5 år
- Ekonomiska ramar kommande 5 år



# HUR HAR VI KOLL PÅ VÅRA MASKINER? HUR ORGANISERA MASKINOMSORG?



← UNDERHÅLL

### Sky EasyDrill W6020

Kommentarer senaste sessionen

73,4 hektar

Kräver åtgärd

Allt planerat underhåll är genomfört. Ett väl genomfört underhåll ökar driftsäkerhet och andrahandsvärde.

Kommande

Årligen  
Om 120 dagar

Var 50:e drifttimme  
Om 50 timmar

Var 10:e drifttimme  
Om 10 timmar

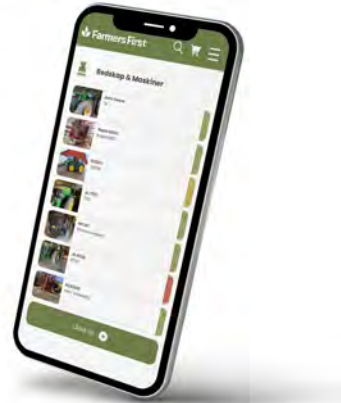
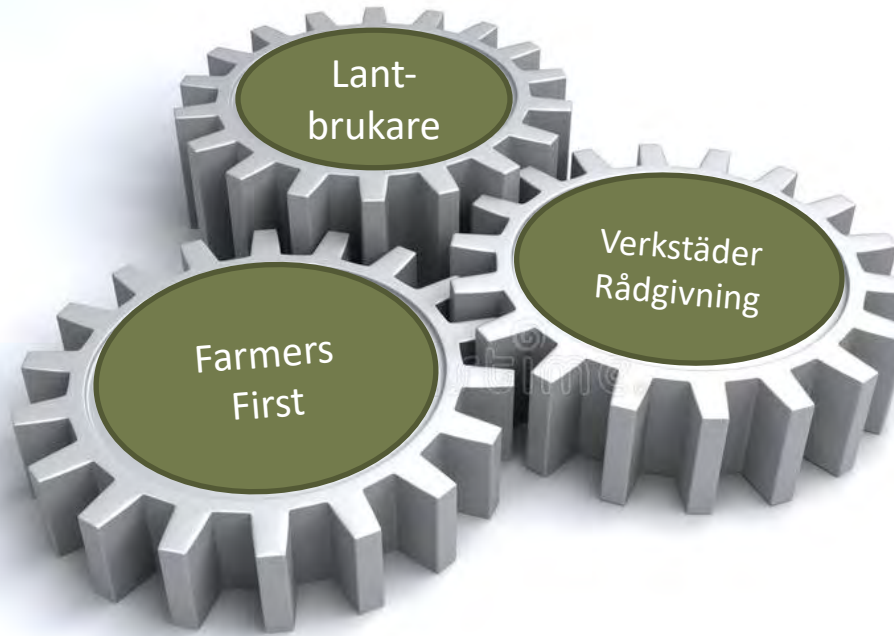
Före säsong  
Om 177 dagar

Driftstatus

Total driftstid	Total enheter
72 timmar	73 enheter

- 50-70% av haverier på redskap kan undvikas med mer förebyggande underhåll
- En väl underhållen maskin med servicebok har 10-20% högre andrahandsvärde

# Nära samarbete med serviceverkstäder



## Serviceverkstäder

- kan maskinteknik och vet hur man undviker haverier och driftstörning
- har en viktig roll vid leverans, igångkörning, utföra service och hur förbättra egna underhållsarbetet
- få upp intresset för tydligare rutiner för förebyggande underhåll
- jämför hur veterinärer jobbade förr mot idag, förr när djuren blev sjuka, nu förebyggande innan djuren blir sjuka

# Hur kan maskinkostnaden påverkas



**Farmers First®**

## 1. Värde om maskinerna skapar

- Produktionsvärde
- Arealunderlag att fördela kostnaden på
- Maskintimmar att fördela maskinkostnaden på

## 2. Maskinunderhåll

- Reparation
- Underhåll och service
- Reservdelar
- Eget arbete maskinunderhåll/reparation

## 3. Maskinkapital

- Maskininköp (antalmaskiner och priser)
- Värdeminskning och andrahandsvärde
- Maskinlån (Avbetalning och räntan)

## 4. Maskinstrategi

- Hur ska växtodlingen utvecklas kommande 3-5 år
- Vilka maskiner behövs kommande 3-5 år
- Ekonomiska ramar kommande 5 år



# Ex på värde om du kan bevara maskinvärdet 1% högre

Exempel på olika % värdeminskning			Antal hektar				
			100 ha	200 ha	300 ha	400 ha	500 ha
Maskinkapital:	20 000 kr/ha		2 000 000 kr	4 000 000 kr	6 000 000 kr	8 000 000 kr	10 000 000 kr
Olika % årlig värdeminskning	Kr/hektar	Diff per % ökad värdeminskning	Årlig värdeminskning per gård				
10%	2 000 kr/ha		200 000 kr	400 000 kr	600 000 kr	800 000 kr	1 000 000 kr
11%	2 200 kr/ha	200 kr/ha	220 000 kr	440 000 kr	660 000 kr	880 000 kr	1 100 000 kr
12%	2 400 kr/ha	200 kr/ha	240 000 kr	480 000 kr	720 000 kr	960 000 kr	1 200 000 kr
↓ 13%	2 600 kr/ha	200 kr/ha	260 000 kr	520 000 kr	780 000 kr	1 040 000 kr	1 300 000 kr
14%	2 800 kr/ha	200 kr/ha	280 000 kr	560 000 kr	840 000 kr	1 120 000 kr	1 400 000 kr
15%	3 000 kr/ha	200 kr/ha	300 000 kr	600 000 kr	900 000 kr	1 200 000 kr	1 500 000 kr
16%	3 200 kr/ha	200 kr/ha	320 000 kr	640 000 kr	960 000 kr	1 280 000 kr	1 600 000 kr
17%	3 400 kr/ha	200 kr/ha	340 000 kr	680 000 kr	1 020 000 kr	1 360 000 kr	1 700 000 kr
18%	3 600 kr/ha	200 kr/ha	360 000 kr	720 000 kr	1 080 000 kr	1 440 000 kr	1 800 000 kr
19%	3 800 kr/ha	200 kr/ha	380 000 kr	760 000 kr	1 140 000 kr	1 520 000 kr	1 900 000 kr
20%	4 000 kr/ha	200 kr/ha	400 000 kr	800 000 kr	1 200 000 kr	1 600 000 kr	2 000 000 kr
För varje % lägre värdeminskning		1% skillnad:	20 000 kr/år	40 000 kr/år	60 000 kr/år	80 000 kr/år	100 000 kr/år
		2% skillnad:	40 000 kr/år	80 000 kr/år	120 000 kr/år	160 000 kr/år	200 000 kr/år
		3% skillnad:	60 000 kr/år	120 000 kr/år	180 000 kr/år	240 000 kr/år	300 000 kr/år



# Vad kan lantbrukare göra för att förbättra livslängd & 2:a handsvärde

1. Det bästa sättet att öka värdet på dina maskiner är att ta hand om dem och göra förebyggande underhåll och service
2. För att få ut ett bättre 2:ahandsvärde behöver du även kunna visa upp vilket underhåll och service som är utfört som en service bok till bilen.
3. Räcker inte att oljan, filter mm är bytt nyligen om det inte var skött tidigare år.
4. Många fördelar att kunna visa upp vilka förbättringar och reparationer som är utförda när, ex när byttes däcken, startmotor, generator mm. När det gjordes och kostnad.
5. Om du underhåller och sköter maskinerna är det dina bäst betalda timmar



# PRIS JÄMFÖRELSE

Traditionell finansiering	
Produktpris med Serviceavtal	N/A
Service avtal	N/A
Produktpris	1 300 000,00 kr
Finansiering månader	60
Första förhöjd 20%	260 000,00 kr
Restvärde 20%	260 000,00 kr
Amorteingsbelopp	780 000,00 kr
Ränta 4% (Förenklad)	208 000,00 kr
Ränta/månad	2 188,33 kr
Amortering/månad	13 000,00 kr
<b>Månadskostnad</b>	<b>15 188,33 kr</b>

Farmers First finansiering	
Produktpris med Serviceavtal	1 391 000,00 kr
Service avtal	91 000,00 kr
Produktpris	1 300 000,00 kr
Finansiering månader	60
Första förhöjd 20%	278 200,00 kr
Restvärde 30%	417 300,00 kr
Amorteringsbelopp	695 500,00 kr
Ränta 4% (Förenklad)	154 169,15 kr
Ränta/månad	2 569,49 kr
Amortering/månad	11 591,67 kr
<b>Månadskostnad</b>	<b>14 161,15 kr</b>



# Hur kan maskinkostnaden påverkas



**Farmers First®**

## 1. Värde om maskinerna skapar

- Produktionsvärde
- Arealunderlag att fördela kostnaden på
- Maskintimmar att fördela maskinkostnaden på

## 2. Maskinunderhåll

- Reparation
- Underhåll och service
- Reservdelar
- Eget arbete maskinunderhåll/reparation

## 3. Maskinkapital

- Maskininköp (antalmaskiner och priser)
- Värdeminskning och andrahandsvärde
- Maskinlån (Avbetalning och räntan)

## 4. Maskinstrategi

- Hur ska växtodlingen utvecklas kommande 3-5 år
- Vilka maskiner behövs kommande 3-5 år
- Ekonomiska ramar kommande 5 år



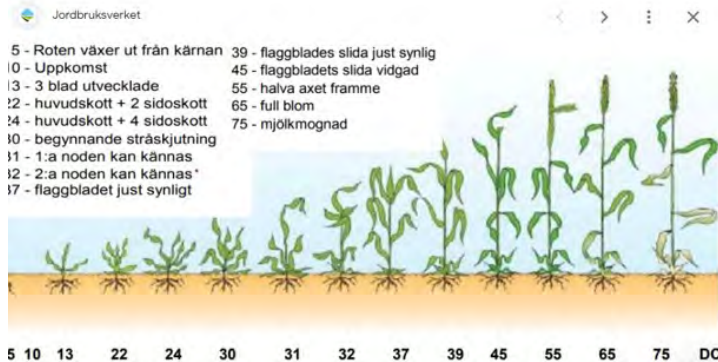
# BEHÖVS MER FOKUS PÅ MASKINTEKNIK, METODIK OCH MASKINEKONOMI



## Växtodling

## Maskinkedja/skördeteknik/funktion

## Utfodring



Slätter	Vända/stränga	Hacka/pressa	Ev. plasta	Lasta/transport	Packa/lagra
---------	---------------	--------------	------------	-----------------	-------------



Bogserad slätterkross(bredsprider), rotorvändare/strängläggare, rundbalspress, bogserad inplastare, frontlastare/balklämma, lastmaskin



Buren slättermaskin utan kross, frontmaskin/vänster bak, rotorvändare, frontmont, strängläggare, rundbalspress/plastare, transportvagn



Buren Butterflykombination, rotorvändare, rotorsträngläggare, Mergertyp, fyrkantpress med samlare, balklämma, flerbalsstyp



Butterfly trippelkombination, rotorvändare, Merger strängare, Biegbale press, inplastare, transport



### Kvalitetskrav, ex:

- Näringsinnehåll
- TS
- Volym/mängd
- Hygien/renhet
- Varmgång
- Jämnhet

## Ekonomirådgivning/löpande redovisning

## Bokslut

Jan

Feb

Mars

April

Maj

Juni

Juli

Aug

Sep

Okt

Nov

Dec

# Det borde finnas en plan för maskiner på samma sätt som det finns en växtodlingsplan



# Olika nyckeltal maskiner

## Exempel tekniska nyckeltal

- Antal brukade hektar
  - Egen brukad mark
  - Extern körning hektar eller timmar
- Antal hk/ha (ex 1-1,5 hk/ha)
- Antal ha/meter arbetsbredd
  - ex tröska 70-80 ha/m
  - xx såmaskin 200-400 ha/m
- Antal balar eller timmar per år

## Exempel ekonomiska nyckeltal

- Produktionsvärde/ha (Omsättning/ha)
- Maskinkapital/ha (ex 15000-25000 kr/ha)
- Utbetalningar maskinlån & amortering/år
- Värdeminskning/år (ex 12-16%/år)
- Total maskinkostnad per år
- Maskinkostnad/ha eller kostnad/tim
- Maskinkostnad i % av omsättningen (ex 20-30%)



# Managementpyramiden

2. Så kommer resultatet →



1. Se till att det fungerar här

Arbets- och maskinkostnad tot  
Arbets- och maskinkostnad/ha

**Effektivitet/kapacitet:**

Maskinkapital/ha  
Tim/ha  
Ha/år och maskin  
Ha/meter arbetsbredd  
Ställtider  
Hk/ha  
Antal Traktorer/100 ha



# LÄS MER OM MASKINEKONOMI PÅ WWW.FARMERSFIRST.SE



## MASKINEKONOMI

### Optimera maskinekonomin med analys och budget

Stigande maskinkostnader och ökad ränta har skapat utmaningar för dagens lantbrukare. På denna sida kan du läsa mer om insikter och verktyg för att möta dessa utmaningar och om hur du kan optimera din maskinekonomi och maximera potentialen inom lantbruket.



#### Stigande kostnader och ränta

Priserna på maskiner och redskap har ökat cirka 30–50% sedan 2020 och samtidigt har räntan fördubblats till 5–6%. Att hantera dessa förändringar är avgörande för din gårdens framgång. Maskinkostnaden ligger normalt på mellan 2500–5500 kr/ha & år, vilket utgör cirka 30% av dina kostnader inom växtodlingen. Maskinkostnaden för en 250 hektarsåård ligger på cirka 1.3 miljoner kronor. Att trimma maskinkostnaderna 5–10% på en sådan åård gör att

## SKANNA MIG!

