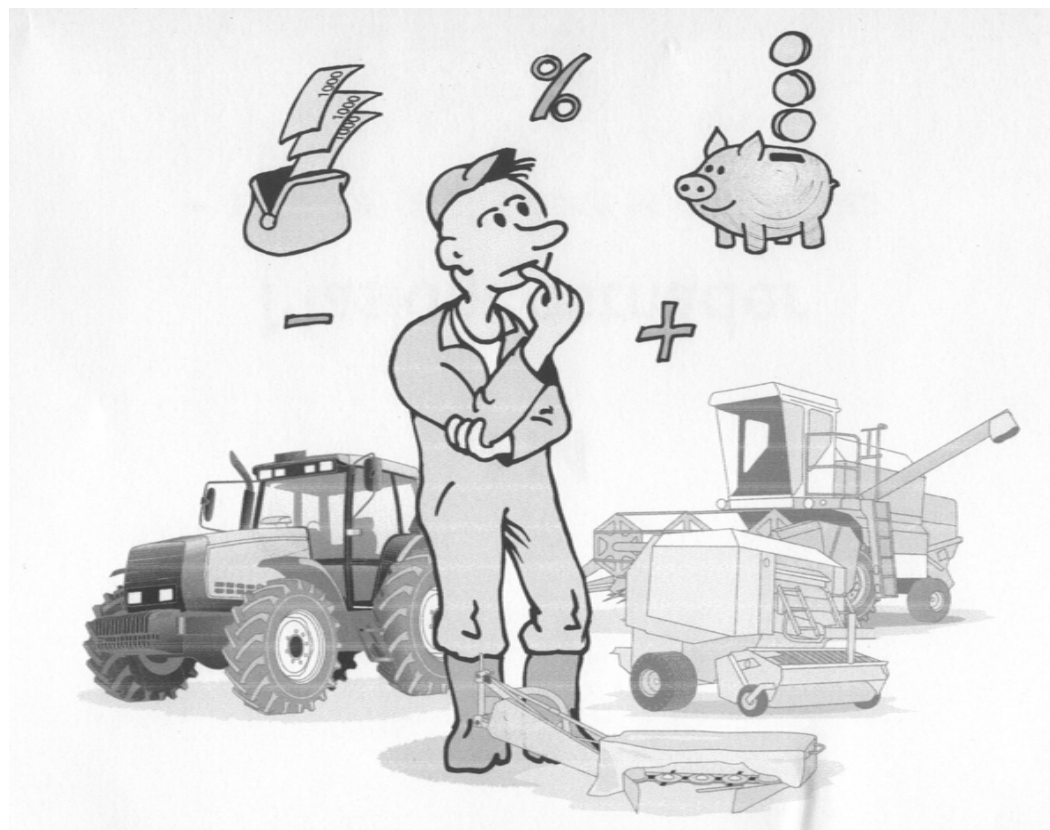




# Hur kan du påverka maskinkostnaden ?



Christer Johansson  
[bultaco@hotmail.se](mailto:bultaco@hotmail.se)  
070-2731950



# Kalkylexempel

## MASKINKOSTNADER 2023



Underlag och kalkylexempel på timkostnader för lantbruksmaskiner från

## MASKINKALKYLGRUPPEN



Maskinkonsulenterna



LUDVIG & CO

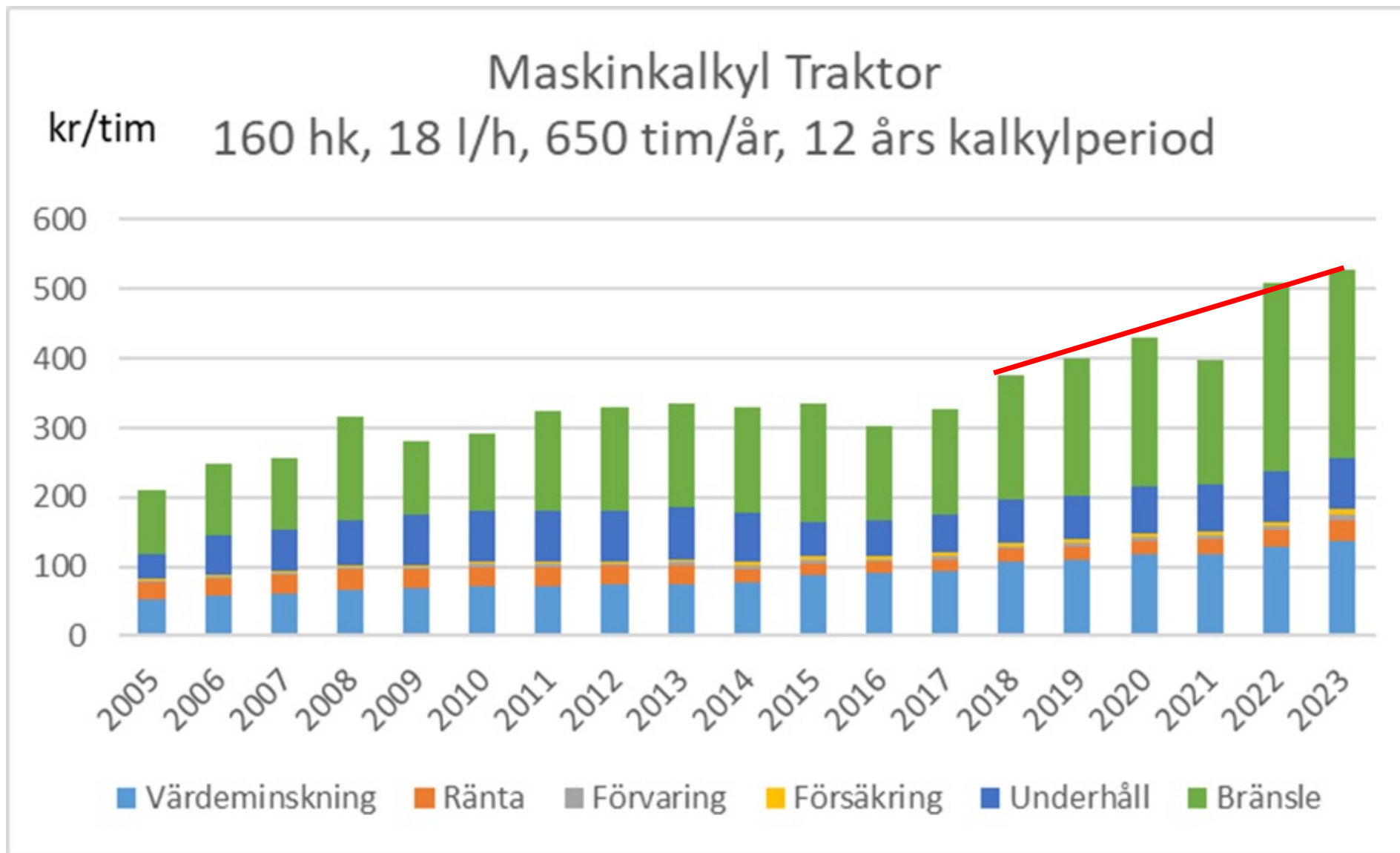
### Timkostnader för maskiner 2023 - underlag och kalkylexempel

Justering av timkostnad se sida 10 – 11 bränslekostnad sida 6 – 7, förare

Traktor	Effekt i hkr, ca	Återanskaffn. värde	Normal användning 650 tim/år Kalkylperiod 12 år			Högre årlig användning 850 tim/år Kalkylperiod 10 år			Lägre årlig användning 450 tim/år Kalkylperiod 14 år			Drivmedel ingår med (Kostnad: 15,00 kr/l)			
			Timkostnad			Timkostnad			Timkostnad			medel- förbrukning		tung förbrukning 40 % högre	
			Endast maskin	medel maskin + drivm. + förare	tung maskin + drivm. + förare	Endast maskin	medel maskin + drivm. + förare	tung maskin + drivm. + förare	Endast maskin	medel maskin + drivm. + förare	tung maskin + drivm. + förare	l/tim	kr/tim	l/tim	kr/tim
Angiven effekt är max-effekt															
Traktorer, 4-hjulsdrivna, standardutrustade (Bastraktorer med standardtransmission utan tilläggsutrustning)															
Traktor 4WD 20 kW kompaktraktor	27	290 000	57	422	437	49	414	429	71	436	451	3	45	4	60
Traktor 4WD 30 kW kompaktraktor	40	400 000	76	471	501	66	461	491	95	490	520	5	75	7	105
Traktor 4WD 40 kW standardutr.	54	500 000	95	505	535	83	493	523	119	529	559	6	90	8	120
Traktor 4WD 50 kW standardutr.	68	620 000	117	557	602	101	541	586	145	585	630	8	120	11	165
Traktor 4WD 60 kW standardutr.	81	730 000	137	592	652	119	574	634	170	625	685	9	135	13	195
Traktor 4WD 70 kW standardutr.	95	850 000	158	643	703	137	622	682	196	681	741	11	165	15	225
Traktor 4WD 80 kW standardutr.	108	950 000	176	676	751	153	653	728	218	718	793	12	180	17	255
Traktor 4WD 90 kW standardutr.	121	1 080 000	199	729	819	173	703	793	247	777	867	14	210	20	300
Traktor 4WD 100 kW standardutr.	135	1 180 000	215	760	850	188	733	823	267	812	902	15	225	21	315
Traktor 4WD 110 kW standardutr.	148	1 350 000	245	820	925	214	789	894	304	879	984	17	255	24	360
Traktor 4WD 120 kW standardutr.	162	1 450 000	264	854	959	230	820	925	327	917	1 022	18	270	25	375
Traktor 4WD 130 kW standardutr.	176	1 570 000	285	905	1 025	248	868	988	353	973	1 093	20	300	28	420
Traktor 4WD 140 kW standardutr.	189	1 680 000	305	940	1 060	265	900	1 020	378	1 013	1 133	21	315	29	435
Traktor 4WD 150 kW standardutr.	203	1 780 000	327	992	1 127	285	950	1 085	406	1 071	1 206	23	345	32	480
Traktor 4WD 160 kW standardutr.	216	1 900 000	349	1 029	1 179	304	984	1 134	433	1 113	1 263	24	360	34	510
Traktor 4WD 170 kW standardutr.	230	2 020 000	371	1 081	1 231	323	1 033	1 183	460	1 170	1 320	26	390	36	540
Traktor 4WD 180 kW standardutr.	243	2 130 000	391	1 116	1 281	341	1 066	1 231	484	1 209	1 374	27	405	38	570
Traktor 4WD 190 kW standardutr.	257	2 250 000	413	1 168	1 348	360	1 115	1 295	512	1 267	1 447	29	435	41	615
Traktor 4WD 200 kW standardutr.	270	2 350 000	431	1 201	1 381	376	1 146	1 326	534	1 304	1 484	30	450	42	630
Traktor 4WD 220 kW standardutr.	297	2 580 000	472	1 287	1 482	412	1 227	1 422	585	1 400	1 595	33	495	46	690
Traktor 4WD 240 kW standardutr.	324	2 770 000	506	1 366	1 576	442	1 302	1 512	627	1 487	1 697	36	540	50	750
Traktor 4WD 260 kW standardutr.	351	2 920 000	534	1 439	1 679	466	1 371	1 611	661	1 566	1 806	39	585	55	825
Traktor 4WD 300 kW standardutr.	446	3 750 000	683	1 753	2 053	596	1 666	1 966	845	1 915	2 215	50	750	70	1 050
Traktor 4WD 400 kW standardutr.	540	4 400 000	800	2 020	2 380	698	1 918	2 278	990	2 210	2 570	60	900	84	1 260



# Prisutveckling traktorkalkylen





# Prisutveckling körslor

			<b>2019</b>	<b>2023</b>
Växelplog 5 skär buren			100	125
Harv 8 m			100	121
Universalsåmaskin 4 m			100	135
Bogserad spruta 3500 l 24 m			100	124
Skördetröska 9m			100	132
Slätterkross 9 m			100	143
Rundbalspress fix			100	131
Självgående hack 3 m pickup			100	134



Varför räknas det  
inte mer på  
maskinkostnader ?



Den utgör ju oftast mellan 30 – 40 % av totalkostnaden !

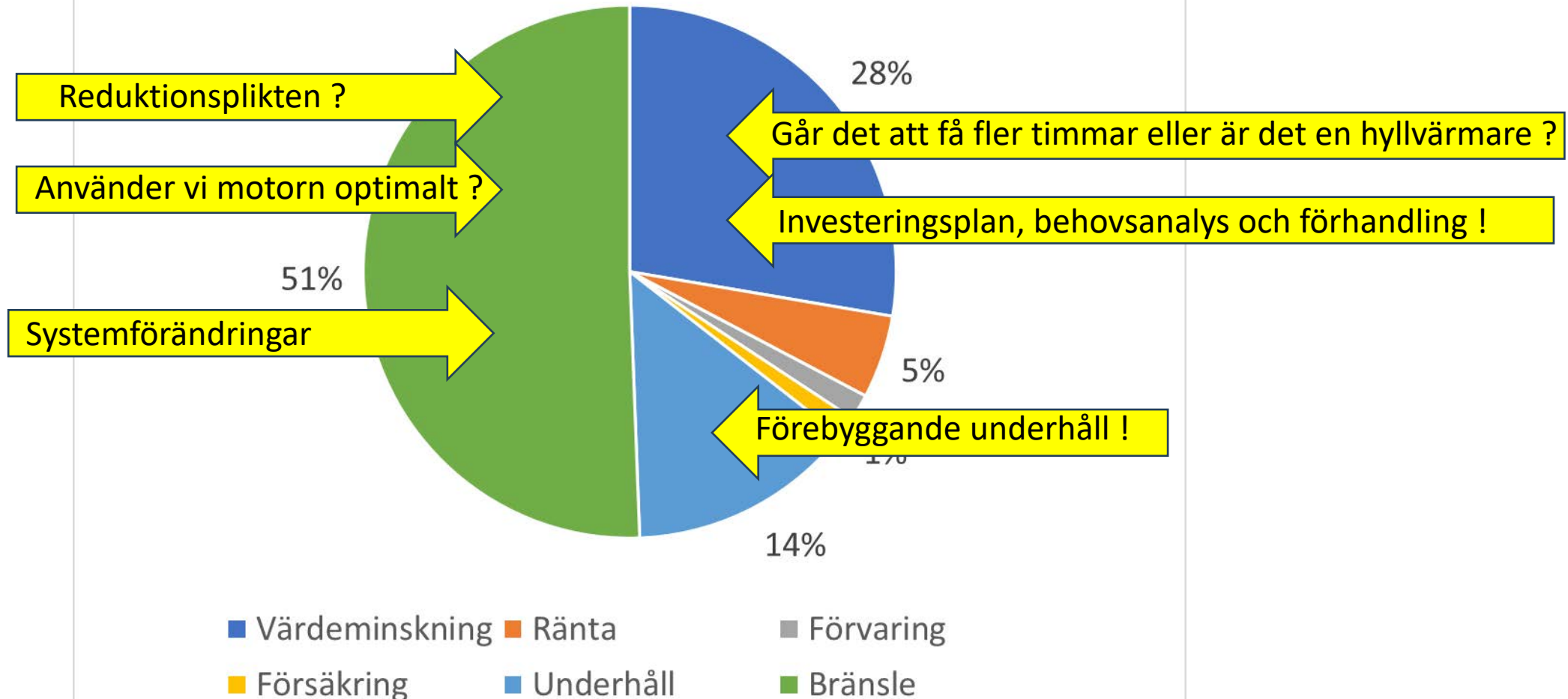
Ska man försöka påverka så är det viktigt att veta hur man ligger till !?



# Hur ser den kostnadsfördelningen ut ?

## Exempel Traktor 120 kW

Går det att öka avkastningen med samma maskinkostnad ?





# Vad kan man göra åt bränsleförbrukningen ?

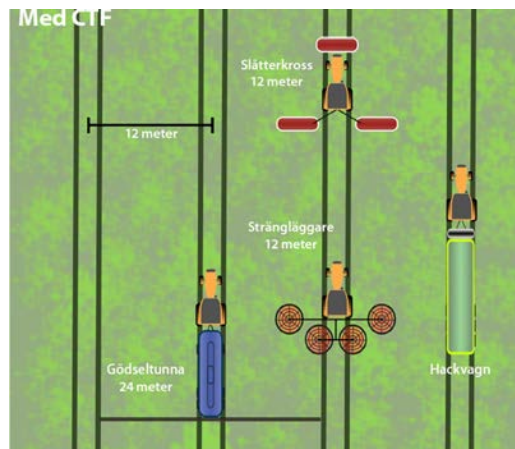
1. Sparsam körning



2. Byta/komplettera utrustning, komponenter ..



3. Byta system





# Mer timmar eller köpa tjänsten istället ? Avyttra hyllvärmare

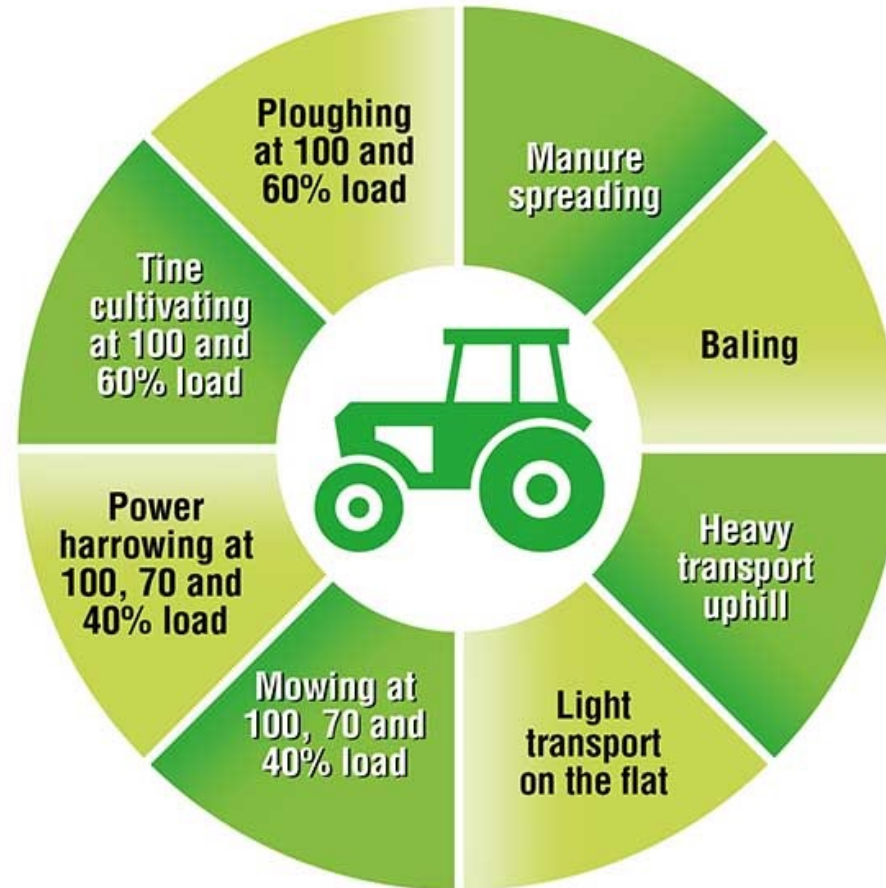
- Maskinsamverkan
  - Låna/låna ut
  - Byte av maskintjänster
  - Äga maskiner tillsammans
  - Ideell organisation
  - Maskinring
  - Maskinstation
- Driftsbolag





# Investeringsplan, behovsanalys och förhandling

- Vad styr |
  - En plan
  - Spontanite
- Vad har j |
  - Lullull eller
  - Kravspec
- Vilken ba



ig ?

erförsäljare ge ?



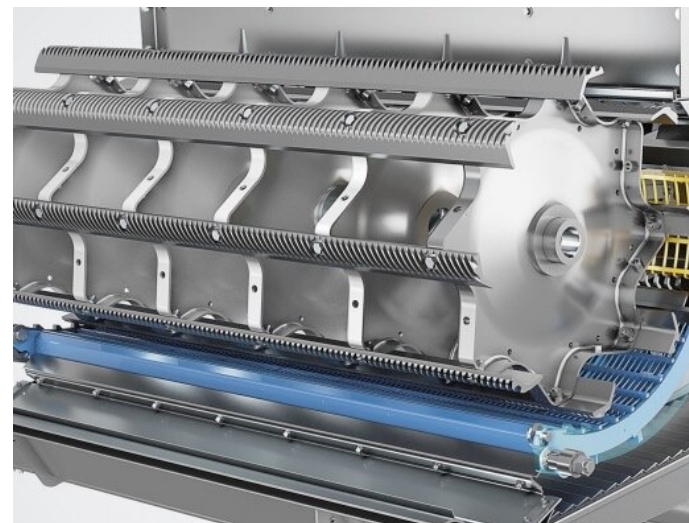
# Maskinkostnad per producerad enhet !

Maskinkostnad 3500 kr/ha

Medelskörd	Maskinkostnad kr/kg
4000 kg/ha	0,88
5000 kg/ha	0,70
6000 kg/ha	0,58
7000 kg/ha	0,50
8000 kg/ha	0,42



# Förebyggande underhåll

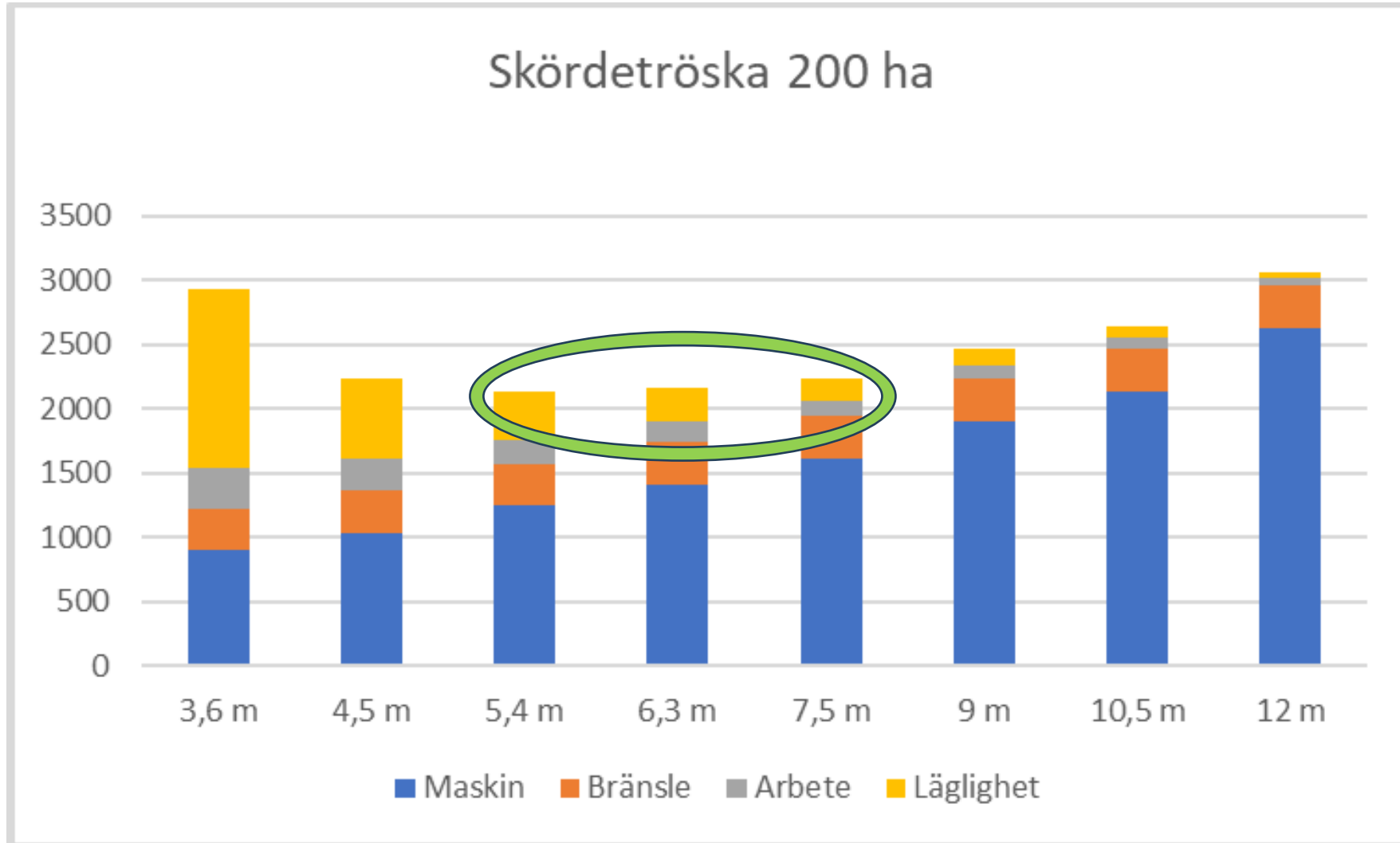




# Lägligheten då ?

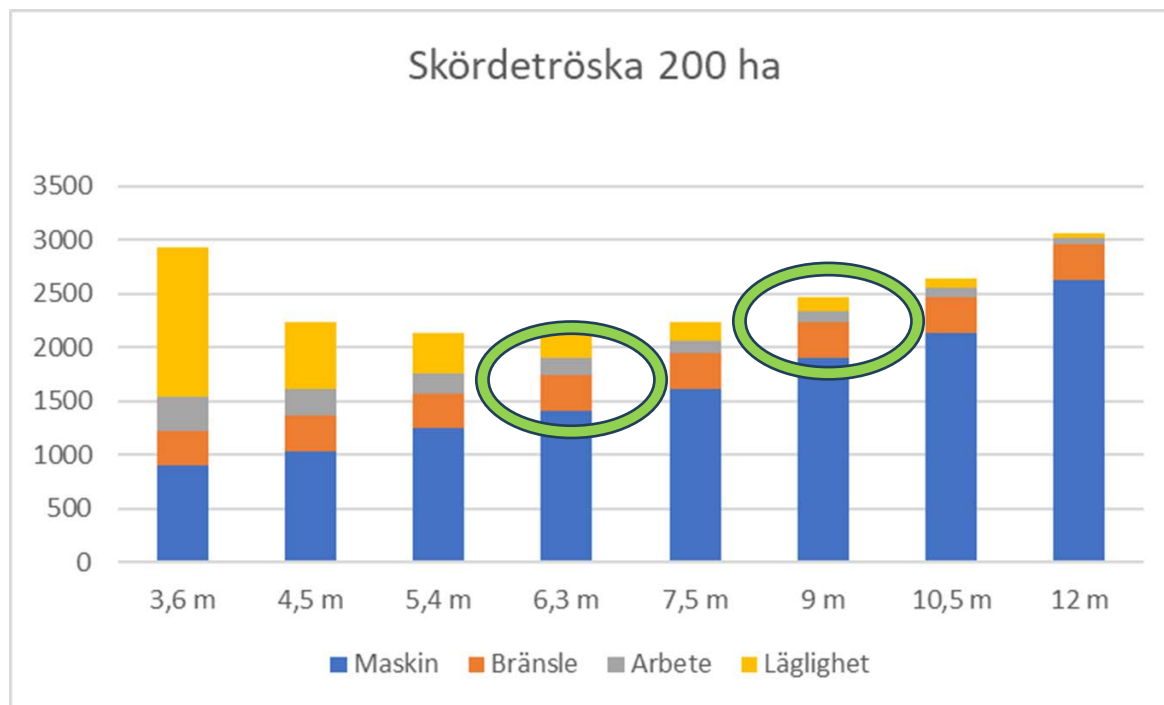


# Exempel på optimal tröskstorlek





# Exempel på vad "överkapacitet" kan kosta vid tröskning



Skördetröska 9 m (30 fot)	Maskin+Bränsle	2233 kr/ha	0,32 kr/kg vid 7000 kg/ha
Skördetröska 6,3 m (21 fot)	Maskin+Bränsle	1738 kr/ha	0,25 kr/kg
	Diff:	495 kr/ha	0,07 kr/kg
	200 ha * 495 kr/ha =	99.000 kr/år	