

Agro Sörmland

strategi

2023 – 2025



En regional och neutral aktör som främjar utveckling, innovation och tillväxt inom de biobaserade näringarna.

AgroÖst ideell förening

Verksamhetsbeskrivning

AgroÖst startades i oktober 2006 och är en regional aktör som ska stimulera kommuner, regionförbund och länsstyrelser i området att investera i de gröna näringarna. AgroÖst vill inspirera akademien att bli aktiv i de gröna näringarnas utveckling samt vara en plattform för östsvenska utvecklingsprojekt inom lantbruks- och livsmedelsindustrin.

AgroÖst främjar företagsutveckling med anknytning till de gröna näringarna i östra Sverige och verkar för att skapa mötesplatser och nätverk där ledorden är *samarbete och drivkraft*.

AgroÖst har en bred verksamhet med tillämpad forskning och utveckling. En uppgift är att fånga upp bra idéer som främjar utvecklingen av regionens lantbruk och landsbygd samt bedriva utvecklingsarbeten till nytta för näringen. Agro Öst har ett nära samarbete med bland annat Linköpings universitet och offentliga aktörer i Östergötland, Sörmland, Örebro och Västmanland.

Bakom AgroÖst står organisationer och företag i hela östra Mellansverige. Medlemmarna är banker, konsultföretag, energiföretag, handel, livsmedelsindustri, universitet, forskningsinstitut, kommuner, odlarföreningar och Lantbrukarnas Riksförbund.

AgroÖst driver idag de tre noderna Agro Sörmland, www.agrosormland.se, Agro Örebro www.agroorebro.se och Agro Västmanland, www.agrovastmanland.se

Affärsidé

”Vi arbetar för ett långsiktigt, lönsamt, ansvarsfullt och hållbart entreprenörskap inom och i nära samverkan med de biobaserade näringarna i och runt östra Mellansverige.

Verksamheten bidrar till att livsmedelsstrategin implementeras långsiktigt och hållbart.”

- Vi fokuserar på utveckling och möjligheter.
- Vi erbjuder näringslivsrelevanta nätverk
- Vi omvärldsbevakar åt de biobaserade näringarna.
- Vi har ett framtidsfokus.
- Vi är en ingång till akademien.

Målgrupp

”AgroÖst primära målgrupp är företagare och anställda inom de biobaserade näringarna”

Värdeerbjudande

”Vi möjliggör tillväxt och utvecklingsmöjligheter för vår målgrupp genom att som oberoende mäklare koppla ihop forskning, kompetens och nätverk som är bransch- och regionsöverskridande”



www.agroost.se

www.agrosormland.se



Agro Sörmland

Historia

Arbetet med Agro Sörmland påbörjades 2014 med ett brett förankringsarbete som involverade företrädare för näringen samt privat och offentlig sektor. Tillsammans identifierades behov samt ett antal angelägna utvecklingsområden som senare konkretiserades ytterligare i en förstudie. Ett strategidokument utarbetas under 2016 tillsammans med centrala aktörer i länet. Därefter beslutade AgroÖst om att genomföra ett treårigt projekt, Agro Sörmland, med start 2017. 1 januari 2020 övergick Agro Sörmland till permanent verksamhet med Region Sörmland och Länsförsäkringar Södermanland som huvudfinansiärer.

På några år har verksamheten växt i högt tempo och är idag en etablerad aktör. Agro Sörmland har idag ett starkt stöd från såväl näringen som offentlig sektor och akademi och har byggt upp ett brett nätverk även utanför länets gränser.

Vision

Agro Sörmland är en neutral utvecklingsarena och en kreativ mötesplats som främjar utveckling, innovation och tillväxt inom de biobaserade näringarna. Agro Sörmland bidrar till ökad produktion och ökad självförsörjningsgrad inom livsmedelssektorn såväl regionalt som nationellt.

Syfte och målsättning

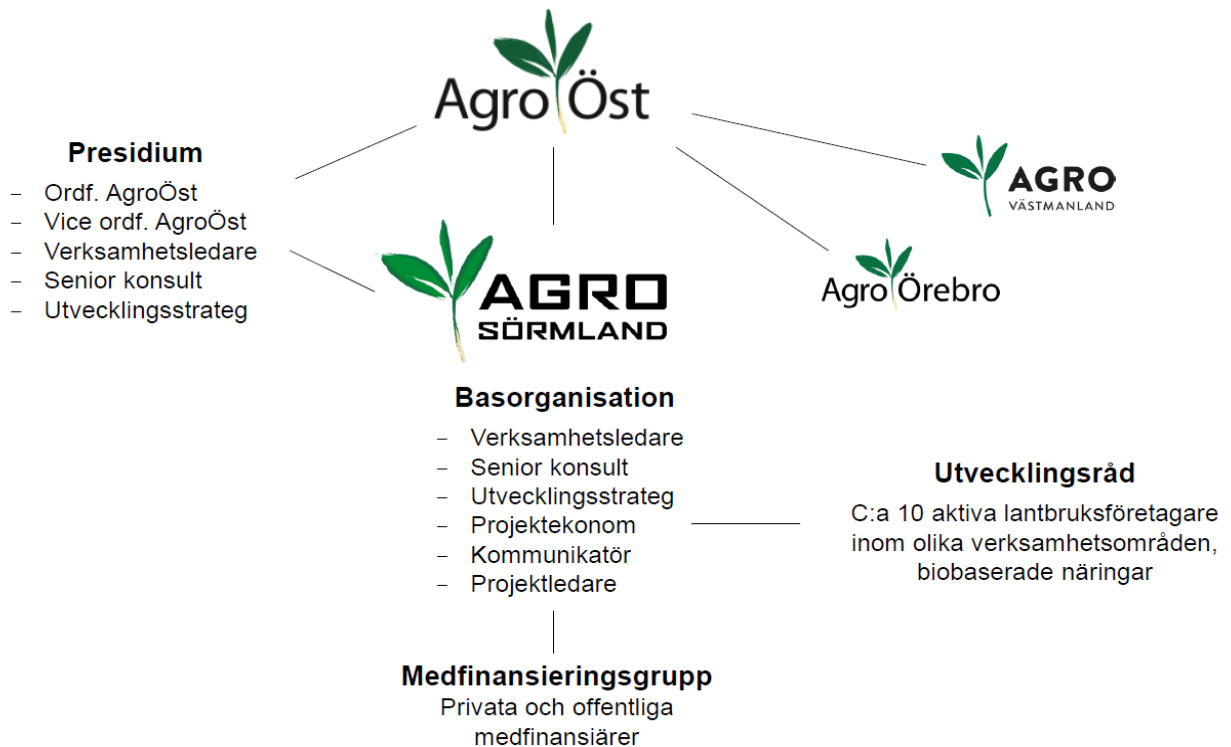
Agro Sörmland är en neutral samverkande utvecklingsarena och en kreativ mötesplats som ska främja konkurrenskraft, attraktionskraft och kompetenskraft för företag inom de biobaserade näringarna i Södermanlands län.

Vi arbetar för att föra samman företrädare från näringslivet, myndigheter, akademi och andra berörda aktörer för att hitta gemensamma incitament för näringens utveckling. En viktig del i Agro Sörmlands strategi är att arbeta branschöverskridande och skapa samarbeten med det övriga näringslivet. Möjliggörare och stödjande aktörer är våra samarbetspartners som deltar aktivt i arbetet och bidrar till verksamhetens utveckling.

En viktig del i verksamheten är att anordna kompetenshöjande insatser inom aktuella områden och att driva projekt som skapar förutsättningar för tillväxt, innovation och entreprenörskap.

Målsättningen är ökad hållbar produktion och lönsamhet samt ökad innovationstakt och konkurrenskraft inom biobaserade näringar. Vårt fokus ligger på primärproduktionen.

Organisation



Presidium

Regelbunden avrapportering kring löpande verksamhet samt strategiska frågor och ekonomi.

Beslutsmandat från AgroÖst styrelse

Basorganisation

Verksamhetsledning motsvarande 80 % heltidstjänst. Övriga medarbetares uppdrag anpassas efter verksamhetens omfattning så som antal projekt. Basorganisationen har ingen fast hemvist.

Utvecklingsråd

Utgör basen i organisationen. Regelbundna fysiska möten med genomgång av aktuella frågor inom branschen, gemensamt beslut kring aktiviteter, projekt och inriktning inom ramen för strategiplanen.

Medfinansieringsgrupp

Medfinansiärerna är garantier för verksamheten och representerar offentlig och privat sektor med sammantaget ett brett nätverk som bidrar till bred omvärldsspaning och informationspridning. Idéer och förslag som lyfts inom gruppen tas vidare till utvecklingsrådet. Rapportering och diskussion kring aktiviteter och övrig verksamhet.

Organisationsuppbyggnad

Agro Sörmland, basorganisation

Samtliga medarbetare anlitas på uppdrag. Omfattningen av respektive roll nedan anpassas till rådande finansiell situation. Verksamhetsledning, utvecklingsstrateg, aktuella projektledare samt ekonomi och kommunikatör bildar "Team Agro Sörmland" och har löpande avstämningsmöten.

Verksamhetsledare

Verksamhetsledare är ansvarig för att leda och hålla ihop verksamheten samt initiera och genomföra aktiviteter och projekt. Verka för att skapa nya kontakter och samarbeten. Önskvärt med två personer för breddad kompetens samt minskad sårbarhet. Social kompetens, kunskap och förankring i näringen, relevant utbildning, drivkraft, kunskap och erfarenhet av projektverksamhet samt utvecklade nätverk är efterfrågade kompetenser.

Utvecklingsstrateg

Etablerar nya samarbeten, upprätthåller befintliga nätverk och samarbeten, koordinerar pågående projekt och initierar nya. Avlastar och är vägledande för verksamhetsledaren.

Senior konsult

Etablerar nya samarbeten, upprätthåller befintliga nätverk och samarbeten, koordinerar pågående projekt och initierar nya. Avlastar och är vägledande för verksamhetsledaren.

Projektekonom

Sköter Agro Sörmlands ekonomi inklusive projekt. Lämnar löpande månadsrapporter och andra underlag efter begäran. Omfattning och finansiering kan variera beroende på projektportfölj.

Kommunikatör

Koordinerar inlägg samt uppdaterar information på webbsidan. Ansvarar för flöden på sociala medier och sammanställer nyhetsbrev. Inhämtar och samordnar informationsflödet från Agro Sörmland samt aktuella projekt. Omfattning och finansiering kan variera beroende på projektportfölj.

Projektledning

Projektledning som anlitas utifrån aktuella projekt. Rapporterar till verksamhetsledare eller annan utsedd företrädare för Agro Sörmland.

Presidium

Presidiet består av ordf. samt en ledamot (speciellt ansvar för Sörmland) i AgroÖst Ideell förening, samt verksamhetsledning för Agro Sörmland. Avstämning sker regelbundet under fysiska möten eller via telefonmöten.

Utvecklingsråd

Utvecklingsrådet fyller en viktig roll i organisationen. Rådet består av ca 10 företagsledare som representerar de största produktionsgrenarna inom biobaserade näringar i Sörmland. Företagarna ska ha intresse och potential för utveckling och tillväxt samt fungera som ambassadörer för Agro Sörmland. Uppdraget är att lyfta aktuella frågeställningar och utmaningar inom näringen, diskutera och besluta om aktiviteter och projekt som gynnar näringen samt sprida kunskap om verksamheten och fånga upp idéer och behov.

Medfinansieringsgrupp

Medfinansiärerna är garanten för verksamheten och representerar offentlig och privat sektor med sammantaget ett brett nätverk som bidrar till bred omvärldsspaning och informations-spridning. Idéer och förslag som lyfts inom gruppen tas vidare till utvecklingsrådet. Rapportering och diskussion kring aktiviteter och övrig verksamhet.

Säte

Verksamheten har valt att inte ha någon fysisk hemvist. Möten, seminarier och projektverksamhet förläggs i olika delar av länet, företrädesvis på gårdar eller hos andra relevanta aktörer.

Nätverk och samarbeten över länsgränser

Agro Sörmland verksamhet ska alltid ha en tydlig nytta för målgruppen. Nära dialog med företag och andra relevanta aktörer ska säkra behovsanpassade insatser. Agro Sörmlands insatser ska komplettera det som görs av andra aktörer inom näringen.

Samarbete med systemnoder

Agro Sörmland samarbetar med AgroÖst:s andra regionala noder i Örebro och Västmanland. De regionala noderna har löpande avstämningsmöten för kunskapsspridning, information och identifiering av möjliga samarbeten. Målsättningen är att optimera AgroÖst samlade insatser, resurser och kompetenser till bästa nytta för målgruppen och finansiärerna.

Agro Sörmland har flera projektsamarbeten tillsammans med systemnoderna samt marknadsföring av varandras aktiviteter och arrangemang.

AgroÖrebro

AgroÖrebro startades våren 2019 som ett resultat av den regionala implementeringen av Livsmedelsstrategin i Örebro län och har visionen:

AgroÖrebro ska vara en neutral utvecklingsarena, en informationsplattform och en kreativ mötesplats som främjar affärsutveckling och innovation för lantbruks- och livsmedelsföretag i Örebro län. Arbetet riktar sig i första hand till livsmedelsproducenter i form av:

- Primärproducenter
- Förädlingsproducenter
- Industriell förädlingsproduktion

Fokus ligger på att stärka förutsättningarna till affärsutveckling och i sammanhanget direkt och indirekt bidra till att stärka länets matidentitet samt värdet av regional och svensk mat.

www.agroorebro.se

Agro Västmanland

Agro Västmanland startades hösten 2022 och är en samarbets- och utvecklingsarena för livsmedelproduktionen i Västmanland.

Agro Västmanland startar upp som en mötesplats och knutpunkt för arbetet med att förbättra och öka livsmedelsproduktionen i Västmanlands län. En neutral arena har saknats i länet.

Organisationen ska även vara en neutral kommunikationsplattform för att främja en ökad samsyn mellan bland annat livsmedelsaktörer och offentliga myndigheter. På sikt ska nätverket täcka upp även andra viktiga aktuella områden inom de gröna näringarna.

www.agrovastmanland.se

Samarbeten inom ÖMS

Utöver samarbeten med systemnoder sker löpande samarbeten på olika sätt med andra, för näringen, främjande aktörer i Östra Mellansverige regionen. Dels med Vreta Kluster i Östergötland, dels länsstyrelser, akademi, forskningsinstitut, regioner och kommuner, rådgivningsorganisationer, intresseorganisationer samt affärsdrivande verksamheter.

Agro Sörmland har varit och ska fortsätta vara vägledande i att utveckla samarbetet mellan aktörer i ÖMS genom att initiera och driva flera gränsöverskridande utvecklingsprojekt.

Samarbeten på nationell nivå

Agro Sörmland har ett utvecklat brett nätverk med samarbetspartners på nationell nivå. Nätverket utvecklas främst genom konkret arbete i olika utvecklings- och innovationsprojekt men även deltagande i olika former av nationella nätverks- och klustersamarbeten.

Verksamhet

Agro Sörmlands verksamhet står på fyra pelare. Insatserna ska alltid ha företagarperspektiv och primärproduktionen i fokus.

Projekt

Agro Sörmland ska identifiera, initiera samt genomföra innovations- och affärsutvecklingsprojekt i samarbete med andra partners och experter. En viktig roll är att på företagsnivå fånga upp goda idéer och stötta idébärarna att testa och utveckla dessa tillsammans med rätt aktörer i rätt miljöer. Agro Sörmland ska agera neutral processledare och söka finansiering, formera rätt kompetenser samt driva utvecklingsarbetet i nära samarbete med företagen.

Seminarier

Agro Sörmland ska arrangera kunskapshöjande arrangemang kring aktuella frågor i lämpligt format och omfattning. Hel- eller halvdagsseminarier, webinarier och fälttexturioner är uppskattade koncept.

Eventet *Smart Farming* ska genomföras årligen, enligt konceptmodell, och lyfta aktuella frågor för lantbruket från olika perspektiv och nivåer.

Nära dialog med målgruppen säkrar att tema och innehåll för seminarierna är relevanta och efterfrågade av näringen. Seminarier kan med fördel genomföras i samarbete med medfinansierare och andra samarbetspartners.

Processleda uppdrag

Agro Sörmland kan genomföra, koordinera och processleda olika avgränsade insatser på uppdrag av offentliga eller privata aktörer. Det kan vara kortare eller längre uppdrag.

Uppdrag som genomförs ska ha tydlig nytta för målgruppen och inte belasta grundfinansieringen.

Delta i offentliga processer och uppdrag

Agro Sörmland ska som neutral aktör, i mån av resurser, delta i olika former av offentliga uppdrag, processer och samråd som kan vara till nytta för målgruppen och verksamhetens utveckling.

Det exempelvis vara deltagande i styr- eller referensgrupp till regeringsuppdrag, ingående i olika former av branschråd eller samarbetsorgan med relevant koppling till verksamheten.

Målgrupper

Agro Sörmlands agerar som en mötesplats för alla olika aktörer som på något sätt kan bidra till positiv utveckling och tillväxt inom de gröna näringarna.

Primär

Primärproducerande företag inom biobaserade näringar

”Vår primära målgrupp är företagare och anställda inom de biobaserade näringarna”

Sekundär

- Bransch- och intresseorganisationer
- Företag i andra relaterade branscher

Stödjande och möjliggörare

- Universitet och högskolor (olika ämnesområden)
- Naturbruksgymnasier samt övriga relevanta utbildningsaktörer
- Rådgivningsorganisationer
- Affärs- och innovationsstöd, banker med flera
- Offentliga länsaktörer: Region Sörmland, Länsstyrelsen Södermanland, kommuner
- Gröna klusterorganisationer i andra län

Kommunikation

Agro Sörmland ska arbeta strategiskt med kommunikation genom flera kanaler. Syftet med kommunikationen är att nå ut till målgrupperna i rätt kanaler med resultat från projekt, inbjudningar till aktiviteter och relevant omvärldsbevakning.

Webbsida

Webbsidan ska vara basen för Agro Sörmlands huvudsakliga verksamhetsinformation i digitalt format. Inlägg på sociala medier ska kopplas och styras till webbsidan.

Hemsidan ska innehålla:

- Övergripande information om verksamheten, kontaktuppgifter och medfinansiärer.
- Löpande information och rapportering från egna aktiviteter och insatser.
- Relevant extern omvärldsbevakning.
- Kalendarium och marknadsföring av egna och andra relevanta arrangemang och events.
- Information och löpande uppdatering om genomförda, pågående och kommande projekt.
- Länkar till sociala medier.

Sociala medier

Agro Sörmland ska använda de sociala medier som främst används av målgruppen och genererar i bäst resultat i förhållande till insats.

Facebook

På Facebook görs löpande schemalagda inlägg med lämpligt intervall (varje vecka) och innehåll. Det kan vara information från projekt, marknadsföring av kommande samt sammanfattning från genomförda events samt relevant omvärldsbevakning.

LinkedIn

På LinkedIn görs liknande schemalagda inlägg som på Facebook med lämpligt intervall (varje vecka) och innehåll. Det kan vara information från projekt, marknadsföring av kommande samt sammanfattning från genomförda events samt relevant omvärldsbevakning.

YouTube

På YouTube läggs det upp genomförda webinarier, inspelningar från seminarier samt filmer från egna projekt. På hemsidan och i sociala medier länkas det till filmklipp som ligger lagrade på YouTube.

Nyhetsbrev

En gång per kvartal ska Agro Sörmland skicka ut ett nyhetsbrev till sin sändlista. Nyhetsbrevet ska innehålla en sammanfattning av höjdpunkter från den information som lagts upp på hemsida och sociala medier under det senaste kvartalet. Syftet är att till målgruppen marknadsföra och synliggöra redan publicerat material på verksamhetens medier.

Ekonomi

Basfinansiering

Verksamheten finansieras med en årlig basfinansiering från offentliga och privata aktörer. Basfinansiering söks även hos regionala bankstiftelser. Basfinansieringen står för ca 30% av den årliga omsättningen.

Projektfinansiering

Med hjälp av basfinansieringen söks finansiering till utvecklingsprojekt hos olika finansiärer. Projektfinansieringen står för ca 57% den årliga omsättningen.

Uppdragsfinansiering

För att Agro Sörmland ska kunna genomföra enskilda eller processleda löpande uppdrag krävs en medföljande finansiering. Uppdragsfinansieringen brukar över tid vara ca 8% av den årliga omsättningen.

Sponsorering av aktiviteter

För enskilda events kan sponsorskap från olika aktörer sökas antingen i form av finansiella medel eller som upplåtelser av lokaler, förtäring eller liknande. Sponsorering brukar över tid vara ca 6% av den årliga omsättningen.

Medfinansiärer 2023

Finansiärer



www.agroost.se

www.agrosormland.se



Målstyrning av insatser

Agro Sörmlands organisationsstruktur och nära samarbete med företag inom målgruppen bidrar till att insatserna är behovsanpassade kan bidra till innovation samt öka konkurrenskraft och tillväxt på företagsnivå.

Agro Sörmland ska verka för att verksamhetens inriktning bidrar till målsättningar på nationell och regional nivå som är relevanta för näringen. Nedan följer ett urval av de primära strategier, målsättningar och inriktningsdokument som Agro Sörmland styr sina insatser och verksamhet mot.

Nationella styrdokument

Nationell livsmedelsstrategi

Det övergripande målet för livsmedelsstrategin ska vara en konkurrenskraftig livsmedelskedja där den totala livsmedelsproduktionen ökar, samtidigt som relevanta nationella miljömål nås, i syfte att skapa tillväxt och sysselsättning och bidra till hållbar utveckling i hela landet. Produktionsökningen, både konventionell och ekologisk, bör svara mot konsumenternas efterfrågan. En produktionsökning skulle kunna bidra till en ökad självförsörjningsgrad av livsmedel. Sårbarheten i livsmedelskedjan ska minska.

Strategiska områden:

- Regler och villkor
- Konsument och marknad
- Kunskap och innovation

[Nationell livsmedelsstrategi](#)

Nationellt skogsprogram

Skogsprogrammet är en plattform för dialog mellan skogens intressenter, myndigheter och regeringen. Visionen för skogsprogrammet är att "Skogen, det gröna guldets, ska bidra med jobb och hållbar tillväxt i hela landet samt till utvecklingen av en växande bioekonomi".

I skogsprogrammet finns mål för fem fokusområden som ska bidra till att uppnå programmets vision, arbete och organisation.

Det nationella skogsprogrammets fem fokusområden:

- Ett hållbart skogsbruk med ökad miljönytta,
- Mångbruk av skog för fler jobb och hållbar tillväxt i hela landet,
- Innovationer och förädlad råvara i världsklass,
- Hållbart brukande och bevarande av skogen som en profilfråga i svenskt internationellt samarbete,
- Ett kunskapskliv för ett hållbart brukande och bevarande av skogen.

[Nationellt skogsprogram](#)

Sveriges miljömål

Miljömålssystemet består av ett generationsmål, 16 miljö kvalitetsmål samt ett antal etappmål inom områdena avfall, biologisk mångfald, farliga ämnen, hållbar stadsutveckling, luftföroreningar och klimat. Sveriges miljömål är det nationella genomförandet av den miljömässiga dimensionen av de globala hållbarhetsmålen.

Av Sveriges 16 miljö kvalitetsmål ska verksamheten särskilt bidra till måluppfyllnad inom:

- Begränsad klimatpåverkan,
- Ett rikt odlingslandskap,
- Hav i balans samt levande kust och skärgård,
- Ingen övergödning,
- Giftfri miljö,
- Levande sjöar och vattendrag,
- Levande skogar,
- Ett rikt växt- och djurliv.

Sveriges miljömål

Regionala styrdokument

Sörmlands regionala utvecklingsstrategi - Sörmlandsstrategin

Sörmland ska vara ett socialt hållbart samhälle med goda och jämlika livsvillkor, där människor lever ett gott liv med god hälsa. Det är målet i Sörmlands regionala utvecklingsstrategi och är grunden för den regionala utvecklingspolitiken i Sörmland.

Det finns fem prioriterade nyckelområden som utvecklar och gör Sörmland till en attraktiv och hållbar plats att leva och bo i. Utgångspunkten för de fem prioriteringarna är målen i Agenda 2030.

Nyckelområden:

- Jämlika livsvillkor och god hälsa för alla,
- Kompetensförsörjning för livslångt lärande,
- Ett växande och dynamiskt näringsliv som bidrar till hållbar omställning,
- En hållbar fysisk och digital tillgänglighet och mobilitet,
- Goda boende- och livsmiljöer som ger jämlika möjligheter till arbete, välbefinnande och välfärd.

Sörmlands regionala utvecklingsstrategi

Sörmlands näringslivsstrategi

Sörmlands näringslivsstrategi är en del i att genomföra och konkretisera den regionala utvecklingsstrategin, Sörmlandsstrategin (RUS). Strategin är framtagen under cirka ett år med work-shops, dialoger och diskussioner i nära samverkan med exempelvis kommuner, Länsstyrelse, akademi, politiker samt bransch- och intresseorganisationer. Processen har säkrat både bredd och en mängd olika perspektiv och kompetenser.

Ett effektivt genomförande av Sörmlands näringslivsstrategi förutsätter också insatser från aktörer från olika sektorer och på flera olika nivåer, exempelvis kommuner, akademi, myndigheter, idéburen sektor, företagsfrämjare, näringsliv och branschorganisationer. Ingen enskild aktör har dock mandat att styra över de andra vilket gör det viktigt att utveckla stabila och väl fungerande samverkansformer för att skapa en gemensam helhetssyn. När fler aktörer samverkar kan synergier uppstå och skaleffekter skapas. Dessutom kan alla aktörer på så vis påverka sådant de på egen hand inte har möjlighet att styra över.

Näringslivsutveckling är ett komplext område som spänner över många politik- och kompetensområden. Det påverkas av en mångfald av aktörer med olika roller, ansvar, kompetens och drivkrafter. Ett mer samordnat och sammanhållet arbetssätt stärker det regionala näringslivets förutsättningar för utveckling, konkurrenskraft och attraktivitet.

Strategiska områden ur ett näringslivsperspektiv:

- Förutsättningar & framtid
- Innovation och konkurrenskraft
- Utbildning och kompetens

[Sörmlands näringslivsstrategi 2022–2030](#)

Strategi för Smart Specialisering

Verksamheten ska bidra till måluppfyllnad av Strategi för smart specialisering i Sörmland.

Smart specialisering handlar om att lyfta fram och prioritera starka områden i en region för att stärka konkurrenskraften. Genom smart specialisering arbetar Region Sörmland för ökad innovation och forskning inom ett antal utpekade styrkeområden.

Styrkeområdena är:

- Avancerad tillverkning för krävande miljöer
- Biobaserade näringar - hållbar produktion och effektiv distribution
- Verksamhetsnära digitala tjänster

[Strategi för smart specialisering i Sörmland](#)

Regional livsmedelsstrategi för Södermanland

Verksamheten ska bidra till måluppfyllnad av Regional livsmedelsstrategi för Södermanland.

Den regionala livsmedelsstrategin fokuserar på de utmaningar och möjligheter som finns i Södermanland och arbetar för att vi regionalt ska kunna bidra till det nationella målet.

Den regionala livsmedelsstrategin har arbetats fram av Länsstyrelsen tillsammans med Region Sörmland och Lantbrukarnas riksförbund. Strategin sträcker sig över perioden 2019–2030. Strategin har fem prioriterade områden som utpekats som särskilt viktiga.

Prioriterade områden:

- Kunskap och teknik för ökad konkurrenskraft
- Regler och villkor
- Förutsättningar för företagande
- Sörmländsk matidentitet
- Ökad hållbar produktion

[Regional livsmedelsstrategi för Södermanland](#)

[Handlingsplan regional LMS Södermanland 2022–2023](#)

Regionalt skogsprogram för Sörmland

Verksamheten ska bidra till måluppfyllnad av Regionalt skogsprogram för Sörmland.

Sedan 2020 bedrivs Regionalt skogsprogram i Sörmland som ett projekt i samarbete med Länsstyrelsen, Region Sörmland och Skogsstyrelsen, med regionen som projektägare. Det regionala skogsprogrammet tas fram i samverkan mellan de tre myndigheterna samt en referensgrupp bestående av en rad intressenter och aktörer inom Södermanlands skogar.

Arbetet syftar till att etablera ett regionalt skogsprogram i Sörmland som en plattform där konstruktiva dialoger, framåtsyftande samverkan och gemensamma projekt kan initieras, stöttas och drivas. Det regionala arbetet utgår från utvalda fokusområden ur det nationella skogsprogrammet.

Prioriterade fokusområden:

- Ett hållbart skogsbruk med ökad klimatnytta.
- Mångbruk av skog för fler jobb och hållbar tillväxt i hela landet.
- Innovationer och förädlad skogsråvara i världsklass.
- Ett kunskapskliv för hållbart brukande och bevarande av skogen.

[Regionalt skogsprogram för Sörmland](#)

Åtgärdsprogram för Södermanlands miljö

För att få en mer positiv utveckling för miljön och öka förutsättningarna för att nå miljömålen tar Länsstyrelsen tillsammans med andra aktörer fram åtgärdsprogram.

Arbetet för att uppnå miljömålen görs av myndigheter, intresseorganisationer, företag och privatpersoner. För att få ut störst resultat av våra insatser krävs att vi samarbetar, och vi har en samordnande roll i detta arbete.

Varje län har åtgärdsprogram som ger vägledning och stöd för prioriteringar av insatser. Åtgärderna samordnas med andra pågående planer och utveckling inom länet. Åtgärdsprogrammen tas fram av Länsstyrelsen tillsammans med andra aktörer.

För att nå miljömålen krävs förändringar i samhället. Det behövs ett arbete med styrmedel, i såväl produktion som konsumtion. Nationella, regionala och lokala aktörer behöver tillsammans driva på utvecklingen med hjälp av åtgärder och styrmedel. Styrmedel kan vara lagar och regler, samhällsplanering, ekonomiska stöd, åtgärdsplaner, information och nätverksstyrning.

En stor del i miljömålsarbetet är att ta fram åtgärdsprogram i samverkan med berörda aktörer. De regionala åtgärdsprogrammen och dess åtgärder är en viktig del för att på regional och lokal nivå göra insatser för att uppnå miljömålen. I detta arbete är även samverkan med kommuner, näringsliv, frivilliga organisationer och andra aktörer viktiga för att miljömålen ska få genomslag i länet och miljön ska bli bättre.

Syftet med programmet är att höja länets ambitioner i arbetet med att nå generationsmålet och miljö kvalitetsmålen. Det är ett länsomfattande program där alla goda krafter drar sitt strå till stacken. Programmet innehåller åtgärder som genomförs av länets kommuner, organisationer, näringsliv och myndigheter i samverkan.

[Åtgärdsprogram för Södermanlands miljö](#)



Sveriges 16 miljövalstrategier

Sveriges 16 miljövalstrategier beskriver den bildning i den svenska miljön som miljöpartiet ska bidra till.

Regenerativ jordbruk	Ren luft	Ren vattenbruk	Ren energi
Medvetna konsumenter	Ren jordbruk	Ren energi	Ren energi
Regenerativ jordbruk	Ren energi	Ren energi	Ren energi
Ren energi	Ren energi	Ren energi	Ren energi



Handlingsplan 2023 – 2025

Seminarium

Aktivitet	Ansvarig	Samarbetspart	Målgrupp	Tidsplan	Not
Smart Farming	JV	Tema avgör	70% LB-företag & 30% övriga	Årligen i feb/mars	
Seminarium	JV	Tema avgör	LB-företag, mfl.	Två per år	Fysiskt, ½ dag, fm
Webbinarium	JV	Tema avgör	LB-företag	Två per år	

Projekt

Aktivitet	Ansvarig	Samarbetspart	Målgrupp	Tidsplan	Not
Framtidens Viltförvaltning	JV	Regionalt skogsprogram	Markägare, jägare, lantbrukare, mfl.	Slut 31/3 2023	
Tillväxtkraft i ÖMS	JV	AgroÖrebro, Agro Västmanland, Vreta kluster	Förädlade livsmedelsföretag	Slut 31/10 2023	
Lantbrukets digitala mognad	A-J M JV	AgroÖrebro, Agronod, Ist i Örebro och Södermanland	Primärproducerande företag och länsstyrelsen	Slut 30/6 2024	
Värdet av digitala data	JV	Agtech 2030, HS, SFO, Agronod & LIU	Primärproducerande företag och mjukvaruutvecklare	Slut sommar 2023	
Rätt insats – minskad skada	JV	SLU, HS, Växtråd	Markägare, jägare, lantbrukare, mfl.	31/10 2024	
Electric farm	CK	Volvo CE, Lunds U, Väderstad, mfl	Primärproducerande företag och fordonsutvecklare	Steg 2 – 30/6 2023	
Self sustainable Farm	CK	Eneby Gård, RISE, Superstate, Agtech 2030	Primärproducerande företag och utvecklare inom energi		Söker fortsatt finansiering
Gräsrotsidé	CK	Regioner i ÖMS samt vid behov	Lantbruksföretag mfl. med idéer		Söker fortsatt finansiering
Mer Vall	MD	Förstudie	Växtodlingsföretag i slättbygd	28/2 2024	Väntar beslut
Söka minst ett nytt projekt 2023	JV				

Uppdrag

Aktivitet	Ansvarig	Samarbetspart	Målgrupp	Tidsplan	Not
Koordinatorsuppdrag Branschforum för Gröna näringar	MD	Region Sörmland	Arbetsgivare inom gröna näringar	Löpande enligt årsplan	
Regionalt skogsprogram	JV & NN	Region Sörmland	Aktörer inom skogen i Sörmland	Löpande enligt årsplan	

Övriga engagemang

Aktivitet	Ansvarig	Samarbetspart	Målgrupp	Tidsplan	Not
Regional livsmedelsstrategi	MD	Ingår i Branschråd, länsstyrelsen	Företräda primärproducerande lantbruksföretag	Delta i årliga möten, ca 2 ggr/ år	
Klimat- & miljörådet	JV	Länsstyrelsen och ingående aktörer	Företräda företag i gröna näringars intressen	Delta i årliga möten, ca 4 ggr/ år	
Regionalt skogsprogram	JV	Ingå i referensgrupp, Region Sörmland	Företräda företag i gröna näringars intressen	Delta i årliga möten, ca 2 ggr/ år	
Tillväxtmotorn, ingår i advisory board	CK	MdU	Företag inom gröna näringar	Löpande	
Regionalt aktörssystem för främjare	JV	Region Sörmland och ingående aktörer	Ingå som aktör för utveckling inom gröna näringar	Delta i årliga möten, ca 2 ggr/ år	
Nationella gröna kluster	Alla	Nationella kluster ink. Landsbygds- nätverket	Delta i aktiviteter som ger konkret nytta för målgruppen	Vid behov och resurser	
Kunskapspridning och nätverkande	Alla	På regional och nationell nivå	Delta i aktiviteter som ger konkret nytta för målgruppen	Vid behov och resurser	

Intern verksamhet

Aktivitet	Ansvarig	Samarbetspart	Målgrupp	Tidsplan	Not
Möten Team-AS	JV	Alla ingående konsulter	Verksamhetsledning samt projektledare	Minst 4 ggr/år	
Möten i Utvecklingsrådet	JV	Medlemmar i UR	Lantbruksföretag i Sörmland	Löpande 6 möten/år	
Möten med medfinansiärer	JV		AS medfinansiärer	2 ggr/år	
Kommunikation	HA & JV	Vid behov	AS målgrupper	Löpande enligt plan	
Budget och finansiering	JV & JL	Olika medfinansiärer	Offentliga och privata aktörer	Löpande	
Avstämningsmöten Agronoder	JV	AgroÖst & övriga Agronoder		Löpande, ca 6 ggr/år	
Presidiermöten	JV, CK, MD	AgroÖst		Löpande, 10 ggr/år	Rapport av arbete

JV – Johan Varenius, verksamhetsledare

CK – Cilla Krantz, senior konsult

MD – Maria Dirke, utvecklingsstrateg

HA – Helena Andersson, kommunikator

A-J M – Anna-Josefina Mattmann, projektledare

JL – Josefin Larsson, ekonom

NN – ej beslutad