

Bevattning



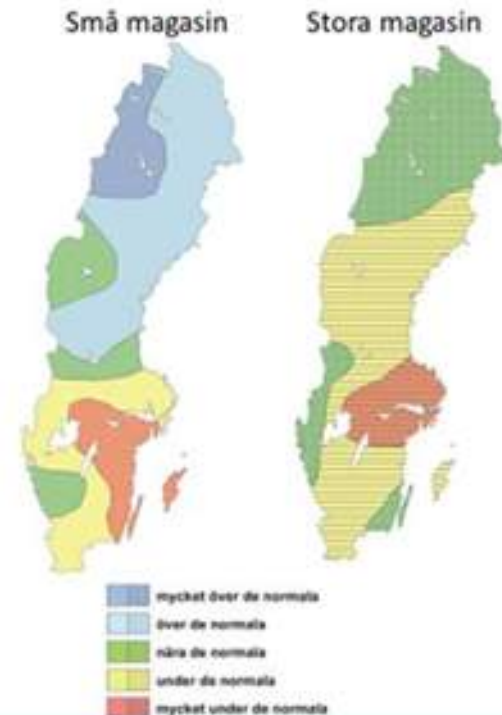
Grundvattennivåer april/maj 2019

Grundvattensituationen är ansträngd och risk för vattenbrist sommaren 2019 föreligger.

Grundvattennivåerna i små magasin är snabbt sjunkande.

För att få en normal grundvattensituation betydligt mer nederbörd än normalt.

Den senaste tidens kombination av värme och torka i landets södra delar har medfört att växtsäsongen har påbörjats och att marken är kraftigt upptorkad. Detta innebär att det behövs mycket stora nederbördsmängder för att det ska kunna bli en betydande grundvattenbildning.

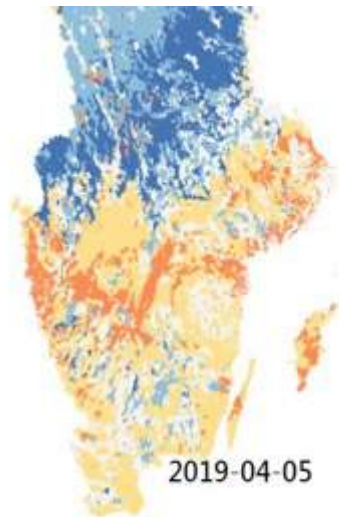


Flödesläget

Avvikelsekartor

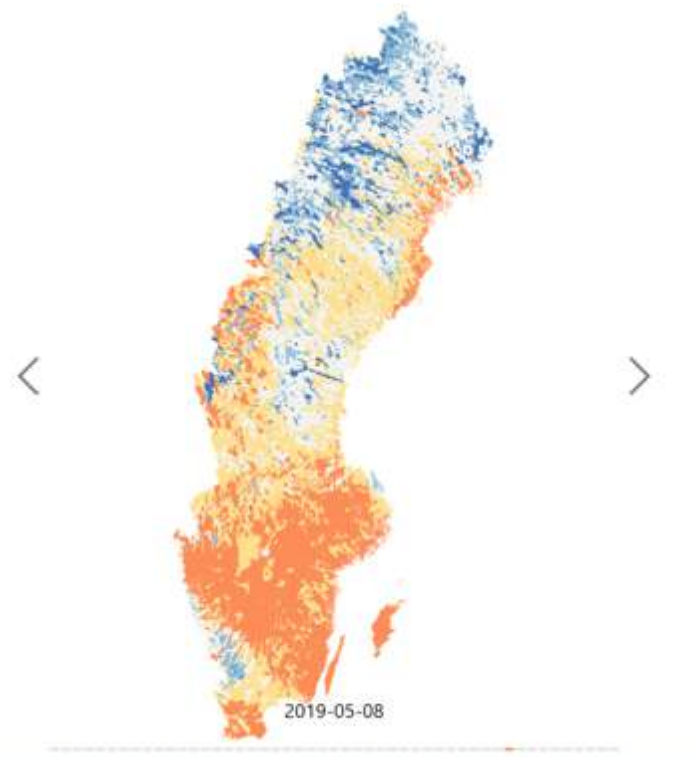
Kartan visar om det rinner våra bäckar, åar och älvar en viss tid på året.

Källa: SMHI, hämtad 2019.04.05 fr <https://www.smhi.se/vadret/vadret->



Spela automatiskt

FÄRGKOD



Uttag av grundvatten kräver i regel tillstånd

Grundvattenuttag görs antingen ur jord eller ur berg. Vid bedömning av konsekvenserna av ett grundvattenuttag är det viktigt att identifiera påverkansområdet. Exempel på konsekvenser är att närliggande vattentäkter eller vattendrag sinar, att våtmarker och dammar torkar ut och att sättningar i marken (i områden med lera) uppstår och skadar byggnader.

Undantag från tillståndsplikt

11kap 11§. En vattentäkt för en- eller tvåfamiljsfastighets eller jordbruksfastighets husbehovsförbrukning eller värmeförsörjning kräver inte tillstånd eller anmälan.

Anmälan om vattenverksamhet

För att få leda bort ytvatten krävs oftast tillstånd. Om det rör sig om begränsade mängder kan vattenverksamheten istället anmälas till länsstyrelsen. Anmälningsplikten gäller för:

- Bortledande av högst 600 m³ ytvatten per dygn från ett vattendrag, dock högst 100 000 m³ per år, eller utförande av anläggningar för detta.
- Bortledande av högst 1 000 m³ ytvatten per dygn från ett annat vattenområde än vattendrag, dock högst 200 000 m³ per år, eller utförande av anläggningar för detta.



Anmälan om vattenverksamhet

<https://www.lansstyrelsen.se/sodermanland/privat/djur-och-natur/vatten/vattenverksamhet.html>

The screenshot shows the website for Länstyrelsen Södermanlands län. The top navigation bar includes 'Länstyrelsen Södermanland', 'Lyssna', and 'Other languages'. The main navigation menu has categories like 'Privat', 'Företag', 'Förening', 'Lantbruk och landsbygd', 'Stad och kommun', and 'Besök och upptäck'. A sub-menu under 'Privat' includes 'Bygga och bo', 'Djur och natur', 'Jakt och fågel', and 'Livshandber'. The left sidebar contains a list of topics, with 'Vatten' expanded to show sub-topics like 'Restaurering av sjöar och vattendrag', 'Rich Waters', 'Vattenläget i länet', 'Vattenverksamhet', 'Anlägga våtmark', 'Dammar och vattenkraftverk', 'Dumpning', 'Markavvattning och diken', and 'Tillsyn av vattenverksamhet'. The main content area is titled 'Vattenverksamhet' and contains the following text: 'Ska du anlägga en brygga, leda bort vatten eller utföra någon annan vattenverksamhet? Då kan du behöva anmäla åtgärden till Länstyrelsen eller ansöka om tillstånd för den. För att få bedriva vattenverksamhet behöver du oftast göra en anmälan till Länstyrelsen eller ansöka om tillstånd hos Mark- och miljödomstolen. För mindre omfattande vattenverksamheter räcker det med en anmälan. Det finns också vattenverksamhet som varken kräver anmälan eller tillstånd.' Below the text are three links: 'Exempel på vattenverksamhet', 'Vad är en vattenverksamhet?', and 'Begrepp och grundförutsättningar'. At the bottom, there is a section 'Anmäl vattenverksamhet i vår e-tjänst' with a description of the service and a button 'Anmälan om vattenverksamhet'. A footer link says '> Hjälp vid användandet av e-tjänster'.

Anmälan om vattenverksamhet

Uppgifter som anmälan ska innehålla:

- Förutom standarduppgifter som verksamhetsutövare med **kontaktuppgifter, fastighetsbeteckning och koordinater**, är det viktigt att det framgår vad anmälan gäller samt **varför, hur och när** arbetet planeras att genomföras.

Se till att ha följande information tillgänglig innan du börjar fylla i e-formuläret:

- 1. En översiktskarta där man ser var i länet åtgärden ska göras, gärna i förhållande till närmaste större ort.
- 2. Detaljkarta som tydligt markerar placering och utbredning av planerad verksamhet.
- 3. En lista över eventuellt berörda fastigheter, och deras ägare.
- 4. En lista över eventuella nyttjanderättshavare som berörs, t.ex. fiskerättsinnehavare, innehavare av arrende/servitut.
- 5. Bifoga gärna ritning på planerade anläggningar och fotografier från platsen.
- 6. Om analysprover finns, t.ex. sediment, kan även detta bifogas.

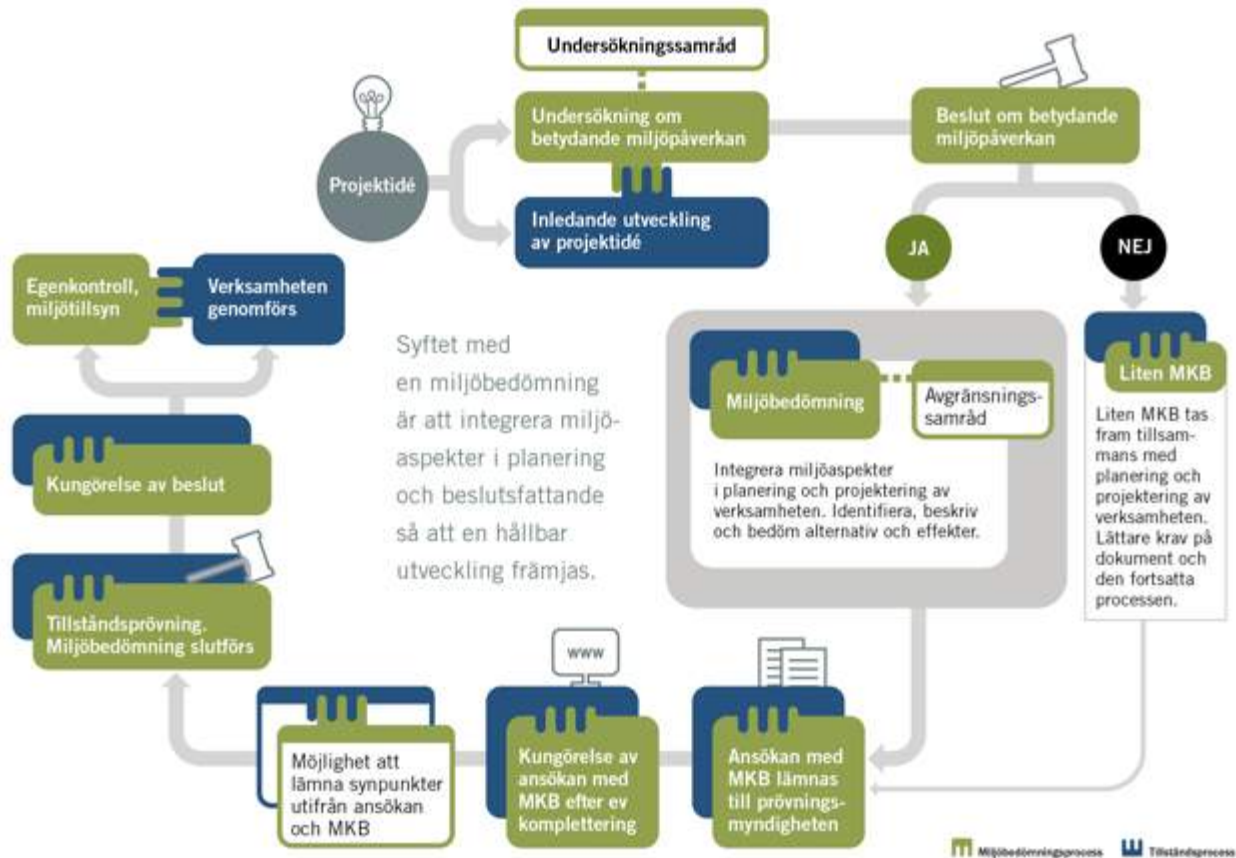
Avgiften är 1350 kr



Tillståndsansökan

Mark-och miljödomstolen i Nacka

MILJÖBEDÖMNING FÖR VERKSAMHETER OCH ÅTGÄRDER



LÄNSSTYRELSEN
Södermanlands län

11kap 12§.

- Om det är uppenbart att inga allmänna eller enskilda intressen skadas behövs inget tillstånd. Verksamhetsutövaren har bevisbördan om tillstånd inte söks.
- Länsstyrelsen kan inte meddela ett generellt bevattningsförbud inom ett vattendrag, område eller län.
- Bevattningsförbud kan bara riktas mot en enskild verksamhetsutövare.



Egenkontroll

Egenkontrollen innebär att verksamhetsutövaren fortlöpande ska **planera, kontrollera och följa upp sin verksamhet**. Omfattningen av egenkontrollen beror på verksamhets storlek och miljöpåverkan.

Tex loggföring av vattenförbrukningen och nivåmätningar i sjö/vattendraget.

Dokumentation av avlästa värden på vattenuttagets storlek per dygn och totalt under året ska finnas.

Finns villkor i tillstånd ska dessa noteras och anteckningar om hur de följs ska dokumenteras.



Miljöeffekter vid uttag

Ytvattenuttag kan påverka vattenförhållandena negativt. Exempelvis kan vattennivåer i dammar och sjöar sänkas och bottenar friläggas, vattendrag sina, levnadsförhållanden för växter och djur nedströms försämrade, vandrande fisk hindras vid dämning, och användare nedströms få mindre vatten.

- **Ekologiskt flöde** (är den andel av den naturliga vattenföringen som behöver säkerställas i vattendraget för att inte riskera negativa ekologiska konsekvenser.)
- **Vattenkvalitén** (tex stillastående vatten/syrefriabottenar eller saltinträngningar)
- **Ett minskat flöde** (minskad vattenyta, minskad vattenhastighet, lägre vattendjup, mindre vattenvolym)
- **Nedströmseffekter och kumulativ effekt**
- <https://www.havochvatten.se/download/18.4e0a2ef315d2276993155bd3/1499774769194/vag-ledning-miljoeffekter-vattenuttag.pdf>



Tvårvillkor gällande uttag av bevattningsvatten

- <http://www.miljohusesyn.nu/p/48>
- <http://www.jordbruksverket.se/amnesomraden/stod/jordbrukarstod/tvarvillkor.4.67954e1151b1408fec686bf.html>
- • *Miljöbalken (1998:808) 11 Kap. 9-12 §§*
- • *Statens jordbruksverks föreskrifter (SJVFS 2014:41) om direktstöd*
- *10 §, ändrad genom SJVFS 2017:33*



Ur kontrollinstruktion för tvärvillkorskontroll

2. Ta reda på om lantbrukaren gjort en anmälan till länsstyrelsen om uttag av bevattningsvatten. Kopiera i så fall papper som kan utgöra grund för kontroll av att lantbrukaren följer intentionerna i sin anmälan. Ta med dokumentationen vid kontrollen.
3. Ta reda på om länsstyrelsen har fått in anmälan från allmänheten eller annan information som indikerar att lantbrukaren under innevarande kalenderår tar ut bevattningsvatten på ett sätt som strider mot bestämmelserna. Läs i så fall igenom ärendet noga och ta med en expert på vattenverksamhet till gården om det behövs.

19.4.1.2 Under kontrollen på gården

Kontrollera om det i lantbrukarens jordbruksverksamhet eller på dennes jordbruksmark finns något som tyder på att bevattning av jordbruksmark har förekommit eller förväntas förekomma under innevarande kalenderår. Utgå från vad du själv kan se och information du får från lantbrukaren om denne deltar vid kontrollen.



Olika damm-typer

- Bevattningsdamm utan koppling till vattendrag = ingen vattenverksamhet
- Bevattningsdamm med överledning av vatten genom pumpning => överledningen är vattenverksamhet
- Damm/våtmark med koppling till vattendrag = vattenverksamhet (anläggande och uttag)



Rekommendationer vid vattenbrist

Om en lantbrukare fortsätter att bevattna trots länsstyrelsens rekommendation om återhållsamhet kan det innebära risk för skada.

Om skador skulle uppkomma på allmänna eller enskilda intressen genom vattenverksamhetens inverkan på vattenförhållandena ska Länsstyrelsen vidta tillsynsåtgärder.

Bevisbördan ligger på den som bevattnar när det gäller att avgöra om det behövs tillstånd eller inte för uttag av bevattningsvatten.



Frågor?

Karin.sodergren@lansstyrelsen.se

Resursbrevlåda:

vattenverksamhet.sodermanland@lansstyrelsen.se



LÄNSSTYRELSEN
Södermanlands län